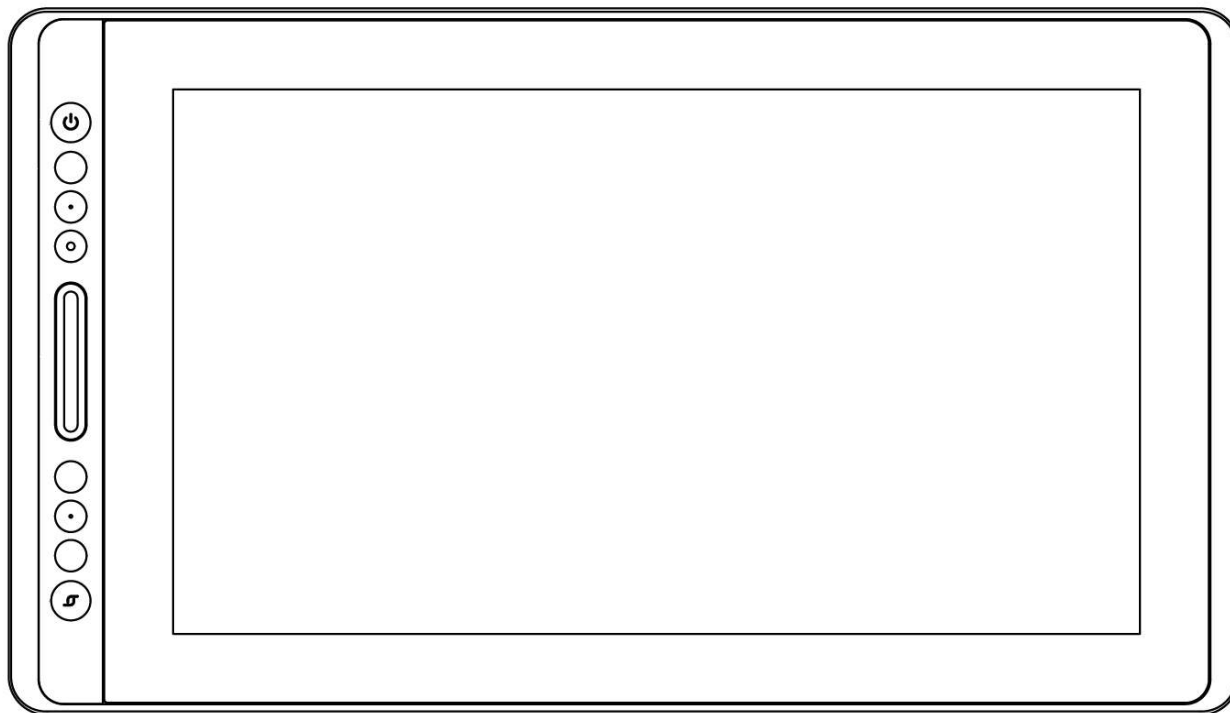


Руководство пользователя

Для операционных систем Windows и Macintosh

Model: GT 156



KAMVAS® Pro 16 Premium
Сенсорный (графический) монитор

Меры предосторожности

1. Пожалуйста, перед использованием внимательно прочтите данное руководство и сохраните его для дальнейшего использования.
2. Перед тем, как почистить дисплей (монитор), обязательно отключите монитор от электросети, от компьютера и протрите мягкой влажной тканью, не используйте никаких моющих средств.
3. Не используйте дисплей (монитор) вблизи источников воды и помещениях с повышенной влажностью таких как: ванна, умывальник, раковины, стиральная машина, влажное подвальное помещение, бассейн и т.д.
4. Не оставляйте дисплей (монитор) в неустойчивом положении или на высоте доступной для детей.
5. Не размещайте дисплей (монитор) и цифровое перо рядом с устройствами, излучающими повышенное магнитное поле.
6. Пазы и отверстия на задней крышке предназначены для вентиляции, чтобы предотвратить перегрев монитора. Пожалуйста, не перекрывайте отверстия, предназначенные для вентиляции. Не накрывайте монитор тканями и не используйте его на мягких поверхностях таких как: диваны, кровати, одеяла, ковры и т.п.
7. Для дисплея можно использовать только те источники питания, которые указаны в паспорте устройства. Если у вас есть вопросы по используемому источнику питания, пожалуйста, обратитесь в сервисную поддержку.
8. В целях безопасности необходимо отключать питание дисплея (монитора), когда он не используется. Во время отключений электроэнергии или длительного периода без эксплуатации, всегда отключайте дисплей (монитор) от электросети.
9. Для предотвращения случаев поражения электрическим током, не перегружайте розетку и не удлинняйте провод питания.
10. Во избежание короткого замыкания или возгорания, убедитесь, что никакие инородные предметы через пазы и разъемы не попадают внутрь монитора. Не допускайте попадания жидкости на дисплей (монитор) во избежание короткого замыкания или возгорания.
11. Если дисплей (монитор) имеет поломку, не вскрывайте основной корпус устройства и не пробуйте отремонтировать его самостоятельно. Для устранения дефекта, пожалуйста, обратитесь в сервисный центр для соответствующего ремонта.
12. Отключите блок питания из розетки и обратитесь в сервисный центр для устранения неисправности при возникновении следующих ситуаций:
 - A. Провод питания или вилка повреждены или изношены;
 - B. Во внутрь дисплея попала жидкость;
 - C. Дисплей (монитор) упал или ЖК-дисплей (монитор) разбит;
 - D. Иные неисправности при которой дисплей не работает.

13. Используйте только оригинальные комплектующие торговой марки HUION. Несанкционированная замена компонентов может привести к пожару, поражению электрическим током или другим рискам, а также влечет недействительность и отмену гарантии.

Содержание

1. Обзор продукта	5
1.1 Общая информация	5
1.2 Устройство и аксессуары	5
1.2.1 Обзор дисплея (монитора)	5
1.2.2 Соединительный кабель 3-в-1	6
1.2.3 Блок питания	6
1.2.4 Подставка дисплея (монитора)	6
1.2.5 Прочие аксессуары.....	7
1.3 Подключение дисплея (монитора)	7
1.4 Установка драйвера	8
1.4.1 Поддержка операционных систем.....	8
1.4.2 Установка путем скачивания	8
1.5 Замена наконечника пера	8
2. Основная работа продукта	9
2.1 Использование пера	9
2.1.1 Размещение пера в руке	9
2.1.2 Позиционирование курсора.....	9
2.1.3 Клик (щелчок)	10
2.1.4 Перемещение	10
2.1.5 Использование боковой кнопки	11
2.2 Эксплуатация дисплея(монитора)	11
2.2.1 Кнопка питания.....	11
2.2.2 Экспресс клавиши.....	11
2.2.3 Сенсорная панель.....	11
2.3 Функция экранного меню.....	12
3. Функциональная настройка	3
3.1 Индикация подключения устройства	13
3.2 Настройка рабочей области.....	13
3.2.1 Использование нескольких мониторов	13
3.2.2 Настройка рабочей области.....	14
3.2.3 Поворот рабочей области	14
3.3 Настройка функции экспресс клавиш	15
3.4 Настройка функций кнопки пера	15
3.5 Настройка чувствительности пера	16
3.6 Тест чувствительности.....	16
3.7 Калибровка	17
3.8 Включение функции Windows Ink	17
3.9 Экспорт и импорт данных	18
4. Характеристики.....	19
5. Устранение неисправностей	20
5.1 Возможные неисправности, связанные с дисплеем	20
5.2 Возможные неисправности, связанные с функциями	20

6. Сервисное обслуживание21

1. Обзор продукта

1.1 Общая информация

Спасибо за выбор графического дисплея HUION® KAMVAS® Pro 16. Это новое поколение портативных настольных графических (сенсорных) мониторов профессионального уровня. KAMVAS Pro 16 создан, чтобы изменить представление об эффективности рабочего процесса во время рисования. Этот монитор станет для вас проводником в мир творчества и развлечения. Легкое и отзывчивое перо поможет перенести на холст любой текст, любые линии и цвета так же легко, как будто вы делаете это ручкой, карандашом или кистью на бумаге, что доставит вам, по-настоящему, незаменяемый опыт.

Для полного понимания и безопасной эксплуатации дисплея KAMVAS Pro 16, пожалуйста, внимательно прочитайте данное руководство пользователя. В руководстве пользователя указана информация только для Windows, если не указано иное, эта информация применима как к системам Windows, так и к системам Macintosh.

1.2 Устройство и аксессуары

1.2.1 Обзор продукта



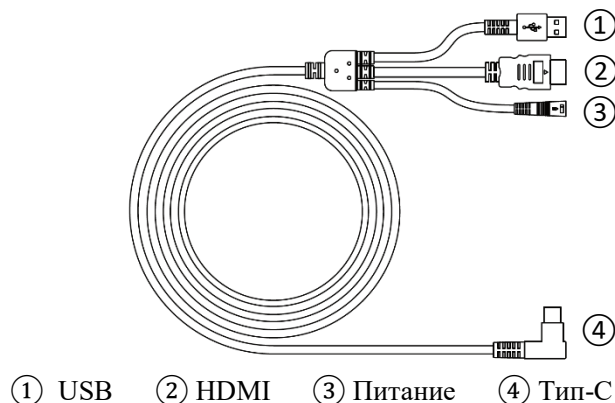
Меню функциональной кнопки:

Долгое нажатие: экранное меню

Короткое нажатие: переключение функций сенсорной панели:

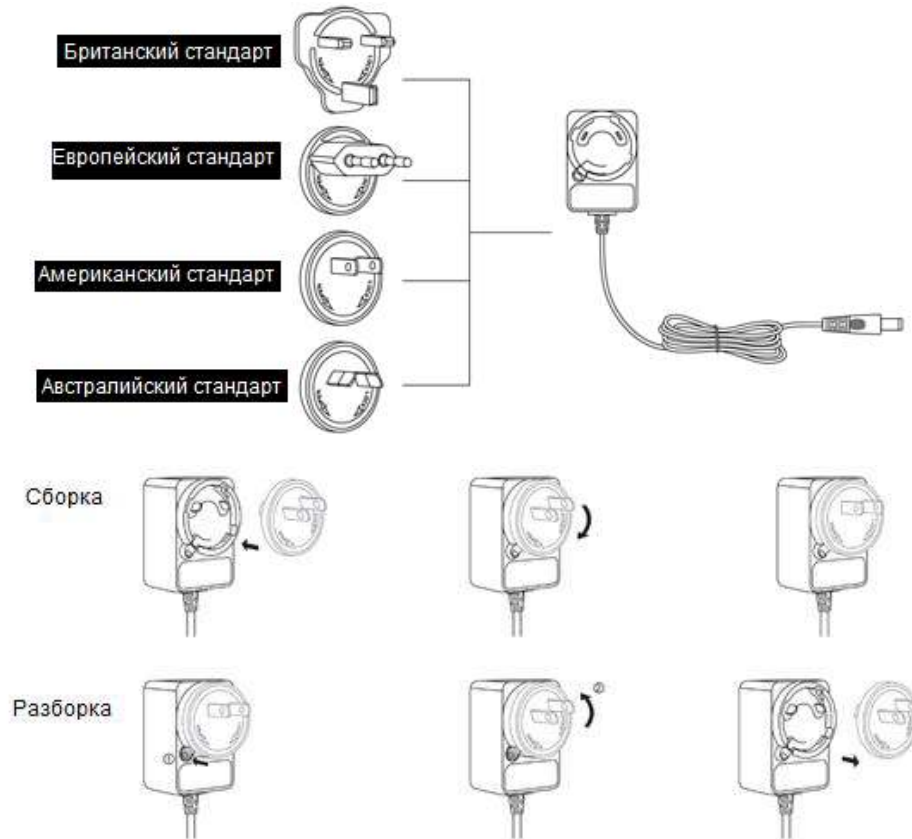
1. Масштабирование увеличить/уменьшить
2. Регулировка размера кисти
3. Прокрутка вверх / вниз

1.2.2 Соединительный кабель 3-в-1



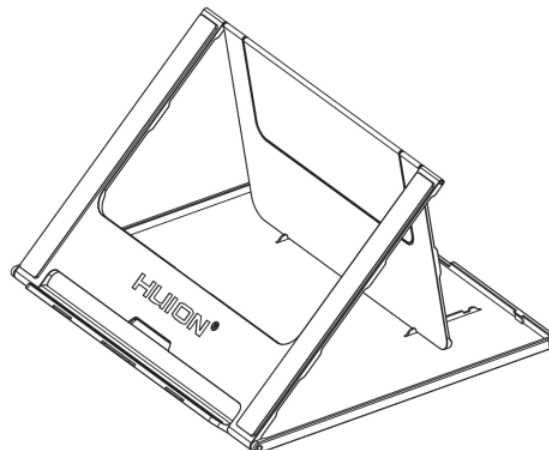
1.2.3 Блок питания

Пожалуйста, выберите правильный штекер в соответствии с вашей страной или регионом и подключите его к блоку питания. (Комплектация может отличаться в зависимости от региона).

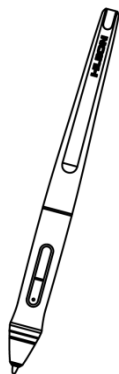


1.2.4 Подставка дисплея (монитора)

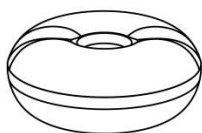
Специально разработанная подставка для дисплея (монитора) KAMVAS Pro 13 может регулироваться под разными углами наклона. Вы сможете выбрать для себя оптимальное положение расположения дисплея, чтобы не изменять собственным привычкам и получать максимально комфортные условия для работы.



1.2.5 Прочие аксессуары



Цифровое перо



Подставка для пера



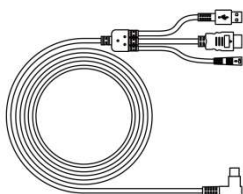
Наконечники
для пера



Пинцет для
наконечника



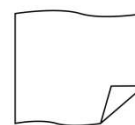
Инструкция
по эксплуатации



Кабель 3 в 1



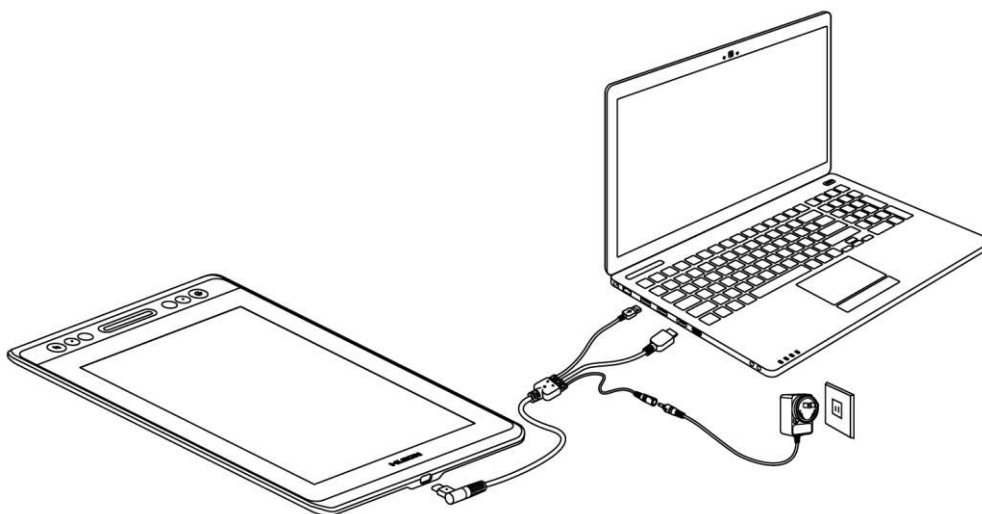
Подставка



Ткань
для очистки

1.3 Подключение дисплея (монитора)

1. Подключите ваш дисплей (монитор) к компьютеру при помощи кабеля 3 в 1.
2. Подключите блок питания к разъему питания кабеля и поверните его на 90°, чтобы вилка не отсоединилась, затем подключите блок питания к источнику питания.
3. Включите компьютер и включите дисплей (монитор), светодиодный индикатор покажет текущее состояние: зеленый цвет означает нормальную работу, оранжевый означает отсутствие сигнала.





1.4 Установка драйвера

1.4.1 Поддержка операционных систем

Windows 7 или более поздняя версия, macOS 10.12 или более поздняя версия

1.4.2 Скачивание и установка драйвера

Скачайте драйвер с сайта: www.huion.com/download или на сайте www.huiontab.ru затем разархивируйте скаченный файл и установите драйвер.

После завершения установки вы обнаружите значок драйвера  в области уведомлений, это означает, что драйвер был успешно установлен; при подключении дисплея (монитора) к компьютеру значок изменится на цвет , это означает, что драйвер уже распознал дисплей (монитор), и вы можете начать его использовать.

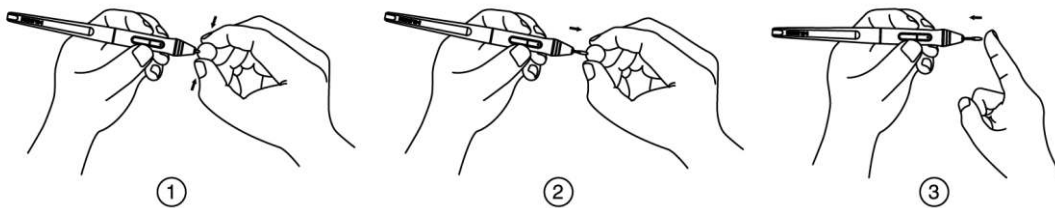
Примечание:

1. Перед установкой необходимо удалить другие драйверы аналогичных продуктов, включая старый драйвер продуктов HUION.
2. Перед установкой закройте все графические и антивирусные программы, чтобы избежать системных ошибок.

1.5 Замена наконечника пера

Если после длительного использования наконечник пера изнашивается, тогда вам необходимо его заменить на новый.

2. Выньте новый наконечник и пинцет из подставки под перо.
3. Отстегните старый наконечник и вытяните прямо его из пера, используя пинцет.
4. Вставьте прямо концом нового наконечника в цилиндр пера, медленно и крепко нажмите на наконечник до упора.

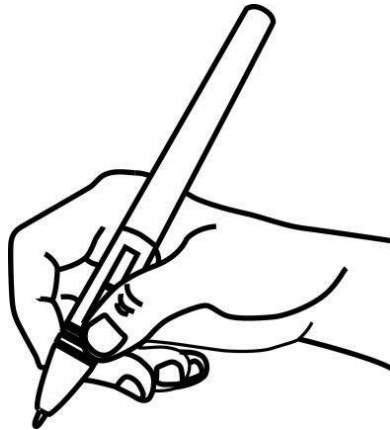


2. Основная работа продукта

2.1 Использование пера

2.1.1 Размещение пера в руке

Держите перо как обычную ручку или карандаш. Возьмите перо так, чтобы вы могли легко переключать боковой переключатель большим или указательным пальцами. Избегайте случайных нажатий на переключатель во время рисования или позиционирования пера.

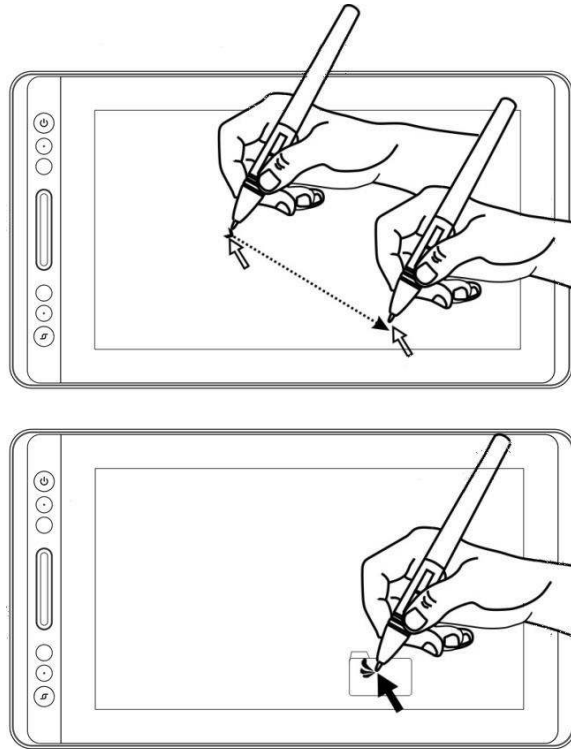


Примечание: Если перо не используется, положите его в футляр или на стол. Не кладите перо на поверхность экрана, так как это может помешать использованию другого оборудования для позиционирования курсора (клавиатуры или мыши), это также может привести к тому, что ваш компьютер не сможет перейти в спящий режим.

2.1.2 Позиционирование курсора

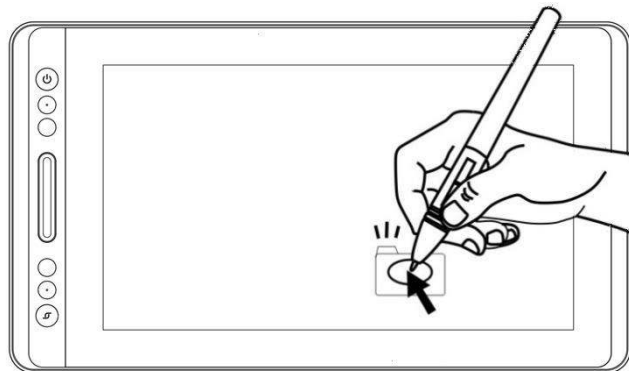
Переместите перо чуть выше активной области, не касаясь поверхности экрана, курсор соответственно переместится в новое положение.

Нажмите кончиком пера на экран, чтобы сделать выбор. Коснитесь экрана кончиком пера один раз или прикоснитесь к нему с достаточным давлением, чтобы зарегистрировать клик (щелчок).



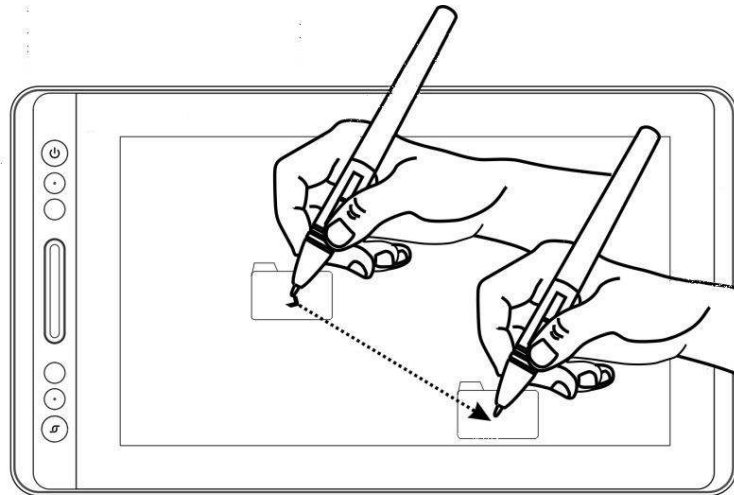
2.1.3 Клик (щелчок)

Используйте кончик пера, чтобы нажать на экран один раз и произвести клик/щелчок. Нажмите, чтобы выделить или выбрать элемент на экране и дважды кликните/щелкните, чтобы открыть его.



2.1.4 Перемещение

Выберите объект, затем проведите кончиком пера по экрану (не отрывая кончик от рабочей поверхности), чтобы переместить его.

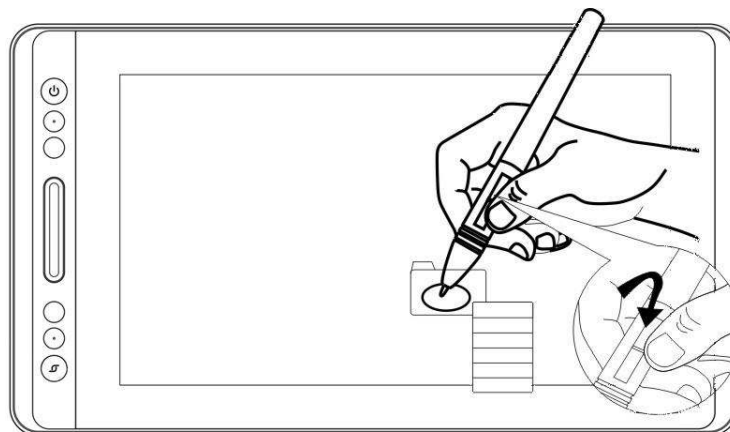


2.1.5 Использование программируемых клавиш на пере

Боковые кнопки пера могут быть настроены на две различные функции.

Вы можете использовать кнопки, когда кончик пера находится в пределах 10 мм от активной области дисплея.

Чтобы воспользоваться клавишами на пере не нужно прикасаться кончиком пера к дисплею.



2.2 Эксплуатация дисплея (монитора)

2.2.1 Кнопка питания

Кнопка питания (включения) размещена на левой стороне цифрового экрана, вам необходимо включить питание перед использованием.

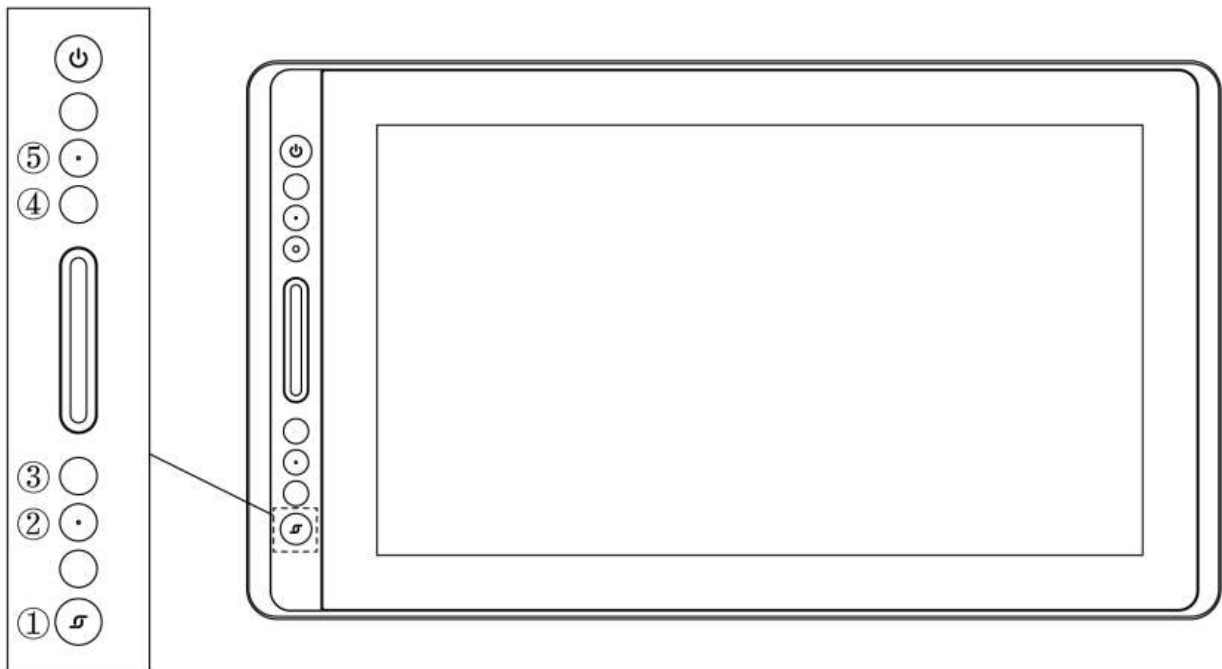
2.2.2 Экспресс клавиши

В левой части дисплея (монитора) есть 4 клавиши, при помощи которых можно изменять функции в соответствии со своими предпочтениями, что поможет повысить эффективность вашей работы.

2.2.3 Сенсорная панель

С левой стороны дисплей (монитор) снабжен сенсорной панелью. Скользящим прикосновением перемещая палец вверх и вниз по данной области, вы можете активировать функции масштабирования или другие функции.

2.3 Функция экранного меню



Вход в экранное меню:

1. Нажмите ① - «Функциональная кнопка» примерно на три секунды, пока не появится экранное меню и пока не загорится индикатор. Функции клавиш ②③④⑤ станут функциями экранного меню.

2. В экранном меню функции ②③④⑤ станут следующими:

② AUTO/АВТО: перед входом в меню её функция является автоматической настройкой.

После входа в экранное меню её функция - возврат к предыдущему меню.

③ MENU/МЕНЮ: нажмите, чтобы вызвать меню, после входа в экранное меню эта функция подтверждения.

④ -: после входа в экранное меню её функцией является передвижение вниз / влево / уменьшение.

⑤ +: после входа в экранное меню её функцией является передвижение вверх / вправо / увеличение.

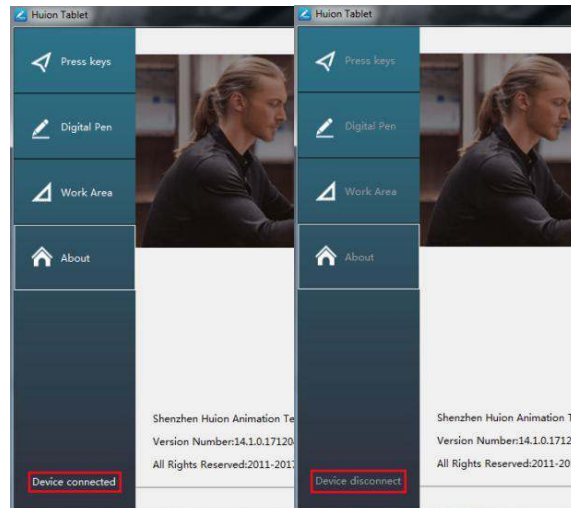
Выход из экранного меню:

3. Нажмите ①-«Функциональная кнопка» еще примерно на три секунды, пока индикатор не погаснет, функция клавиш снова станет функцией быстрого доступа.

3. Функциональная настройка

3.1 Индикация подключения устройства

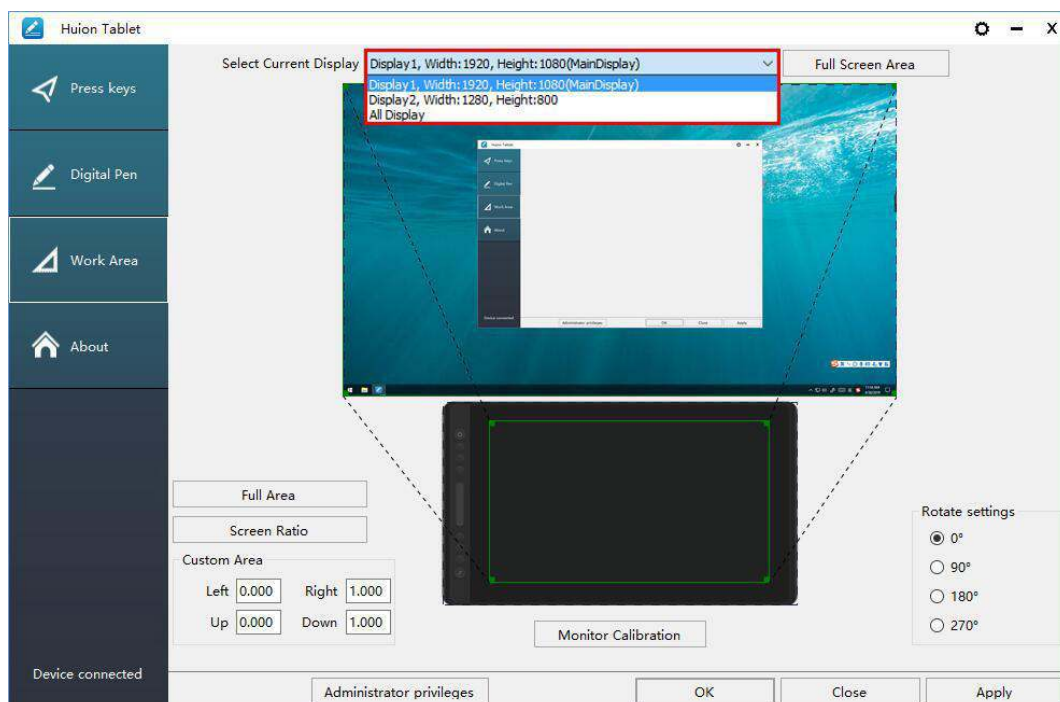
1. Device disconnected/Устройство отключено: дисплей (монитор) не подключен к вашему компьютеру.
2. Device connected/Устройство подключено: дисплей (монитор) подключен к вашему компьютеру.



3.2 Настройка рабочей области

3.2.1 Использование нескольких мониторов

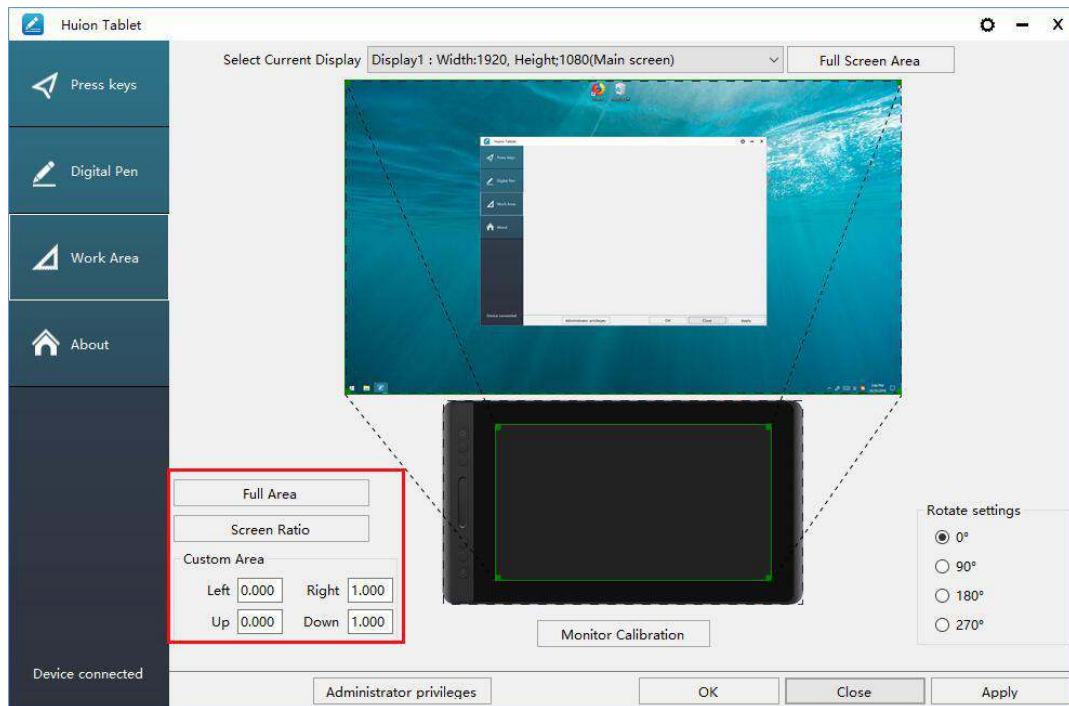
Когда дисплей (монитор) KAMVAS Pro 16 и другие мониторы используются в одной и той же системе, перемещение экранного курсора на стандартном дисплее зависит от конфигурации системы. Если второй дисплей (монитор) подключен в режиме зеркального отображения, данный дисплей (монитор) и другой монитор будут отображать точно такое же изображение и движение курсора экрана. Если вы находитесь в расширенном режиме отображения, вам необходимо настроить отображение в драйвере, на какую часть экрана будет отображаться рабочая область.



3.2.2 Настройка рабочей области

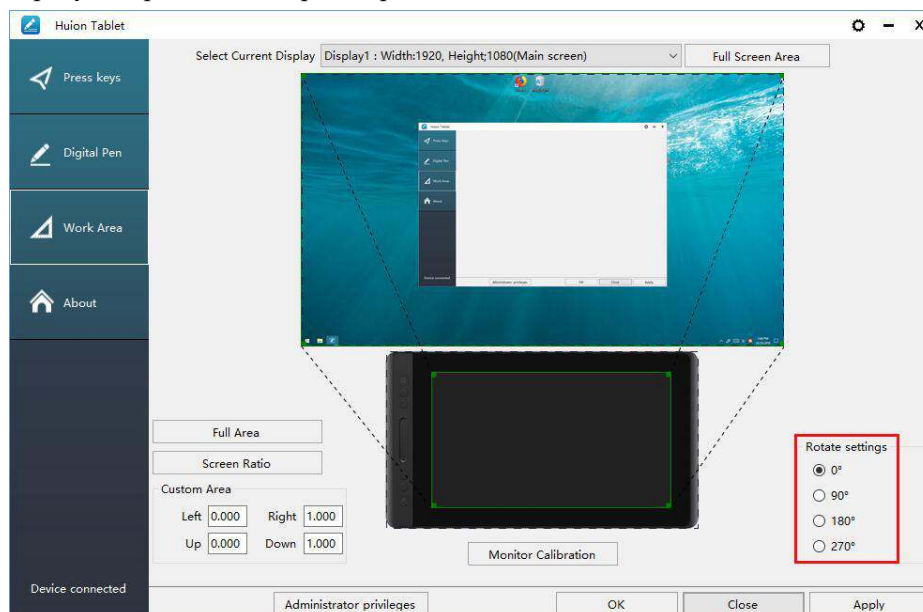
Определитесь с размером рабочей области.

1. Full Area/Полная площадь: вся активная область дисплея. Это значение по умолчанию.
2. Same Ratio with LCD/То же соотношение с ЖК-экраном.
3. Customize Area/Настройка области:
 - 1) Введите значения координат или;
 - 2) Перетащите углы переднего плана (область, выделенная зелёным цветом), чтобы выбрать область экрана.



3.2.3 Поворот рабочей области

Для удобства управления левой или правой рукой, рабочую область дисплея (монитора) можно поворачивать. Предусмотрено на выбор четыре положения.



3.3 Настройка функции экспресс клавиш

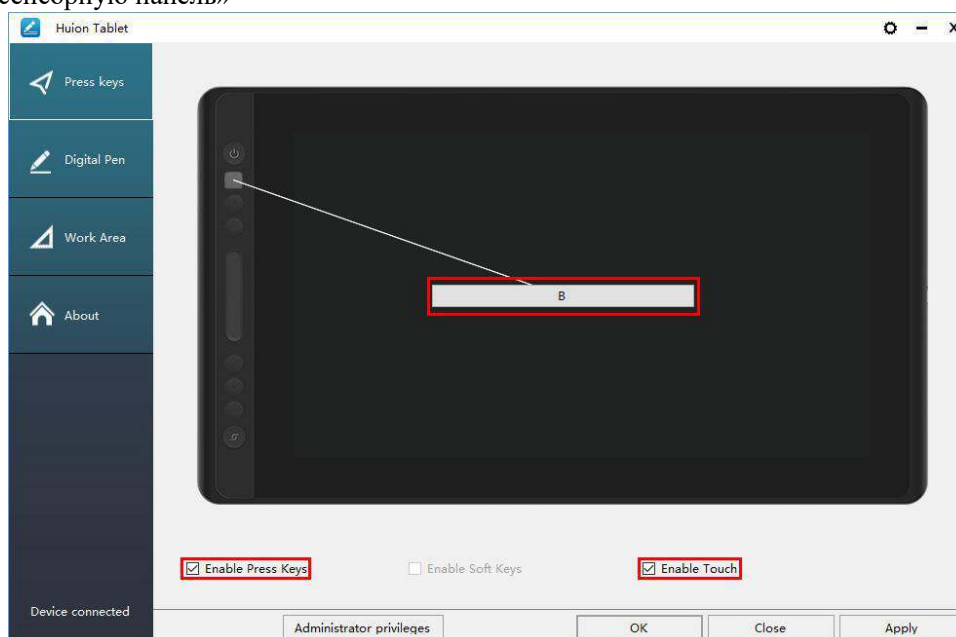
Default Setting/Настройки по умолчанию: поместите курсор на кнопку или кликните (щелкните) на значок кнопки, чтобы увидеть для неё значения по умолчанию.

Customized Express Keys/Настраиваемые экспресс-клавиши: выберите комбинацию клавиш во всплывающем диалоговом окне, затем нажмите «ПРИМЕНИТЬ» или «ОК» для вступления в силу.

Touch Bar/ Сенсорная панель: вы можете использовать сенсорную область, для функции масштабирования. (Также поддерживается самонастройка)

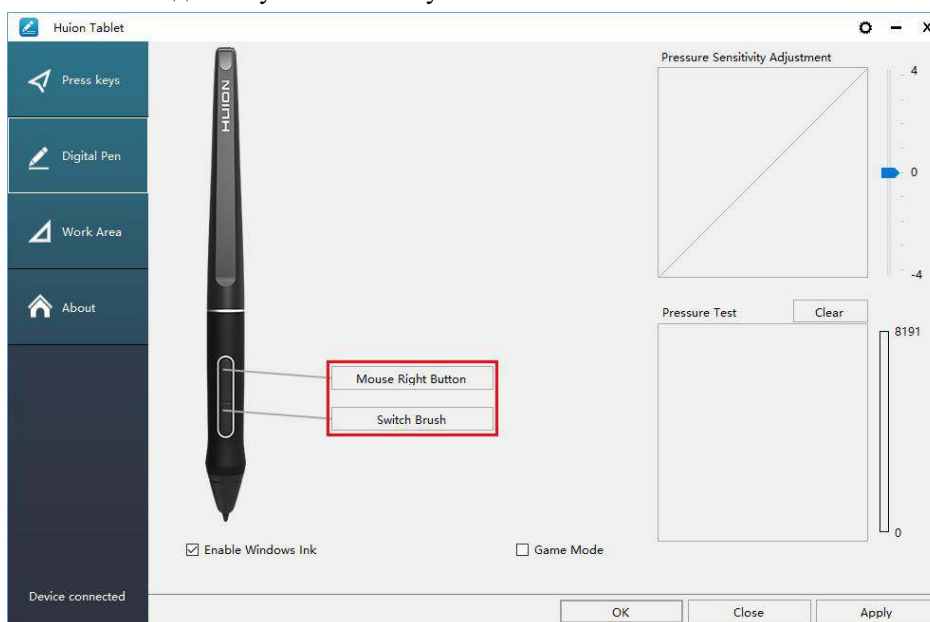
Enable/Disable Press Key/ Включить / отключить экспресс клавиши: установите или снимите флажок «Включить экспресс клавиши»

Enable/Disable Touch Bar/ Включить / отключить сенсорную панель: установите / снимите флажок «Включить сенсорную панель»



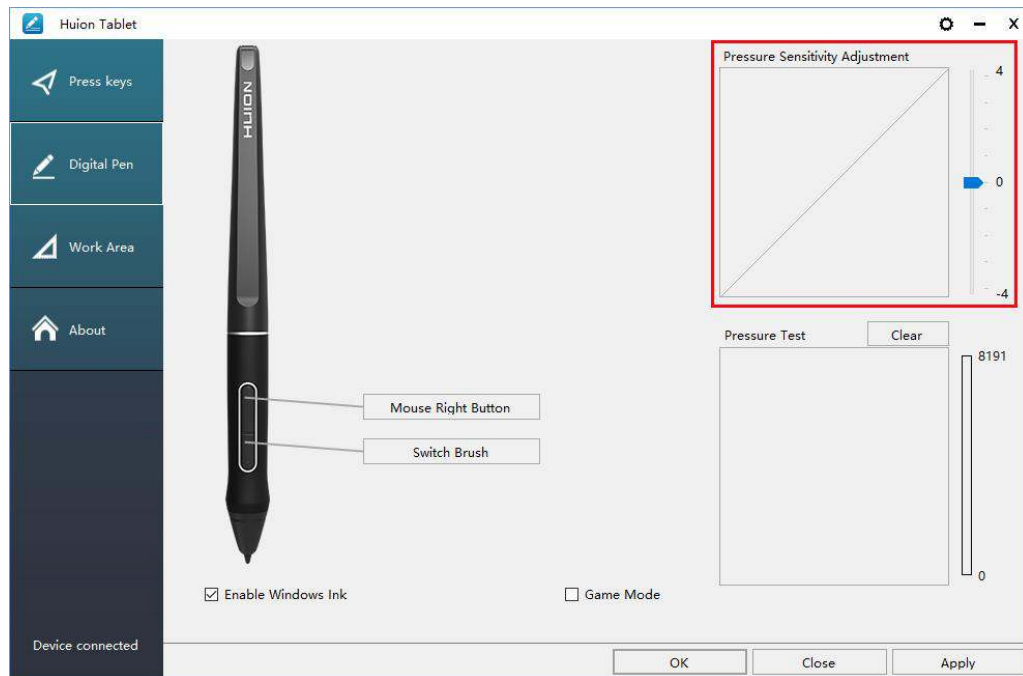
3.4 Настройка кнопки пера

Выберите нужную комбинация кнопок во всплывающем диалоговом окне, затем нажмите «ПРИМЕНИТЬ» или «ОК» для вступления в силу.



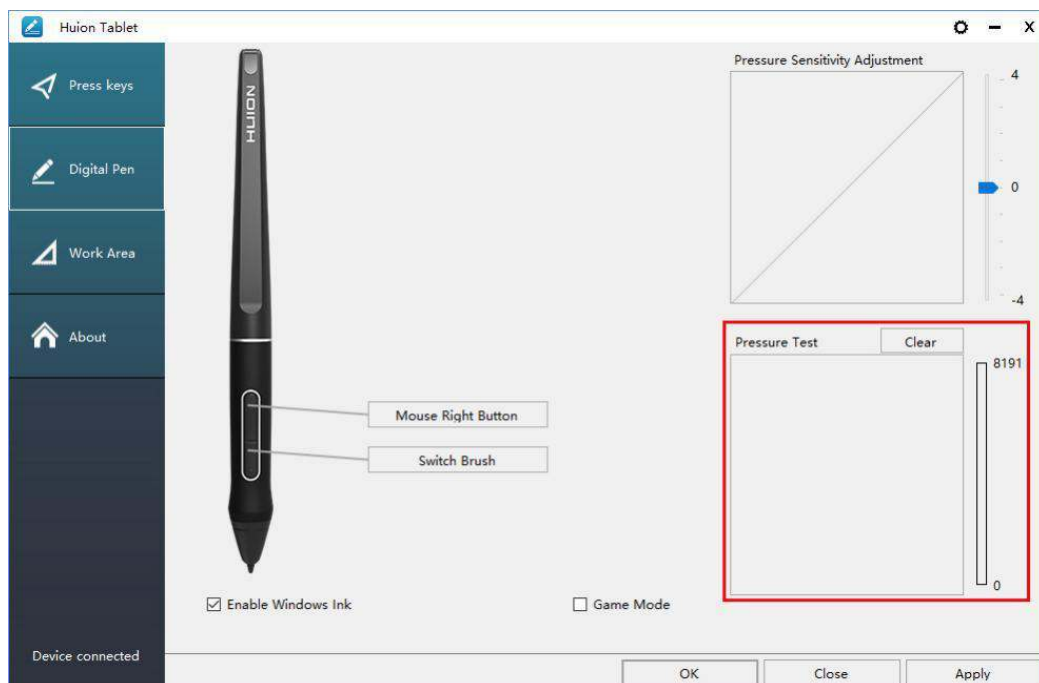
3.5 Настройка чувствительности пера

Чувствительность нажатия будет изменяться путем перетаскивания ползунка вверх и вниз, чем меньше значение, тем чувствительнее нажатие.



3.6 Тест чувствительности

Start Pressure Test / Тест чувствительности: вы можете проверить уровень нажима пера в области ниже. Кликните (щёлкните) на кнопку «Очистить», чтобы очистить область для тестирования.

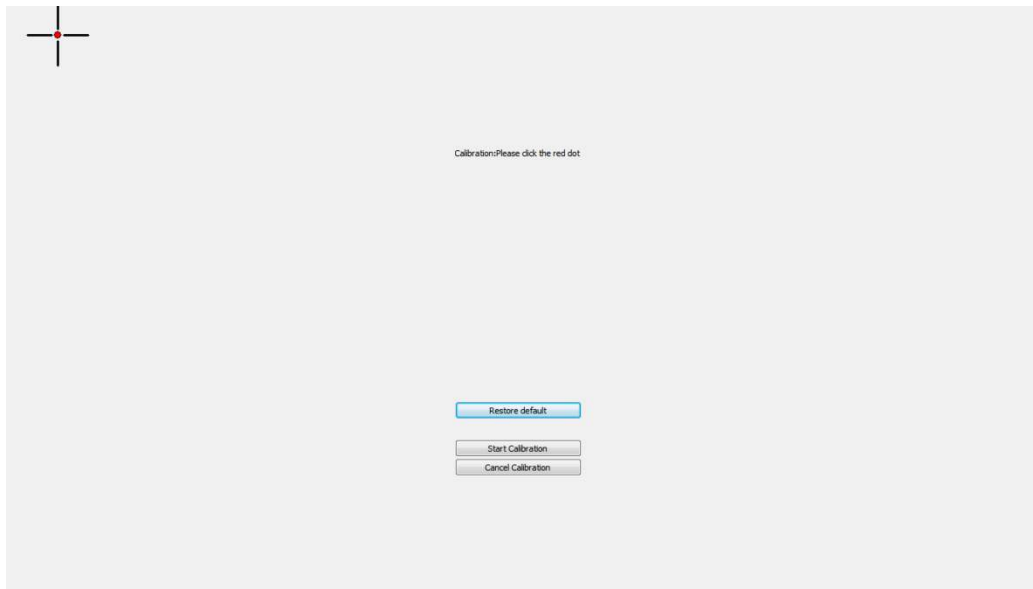


3.7. Калибровка

Калибровка экрана: чтобы выполнить калибровку, кликните (щёлкните) на каждую красную точку в центре перекрестья пером. Важно! Перед началом калибровки сядьте перед монитором в той позе, в которой вы планируете в дальнейшем работать.

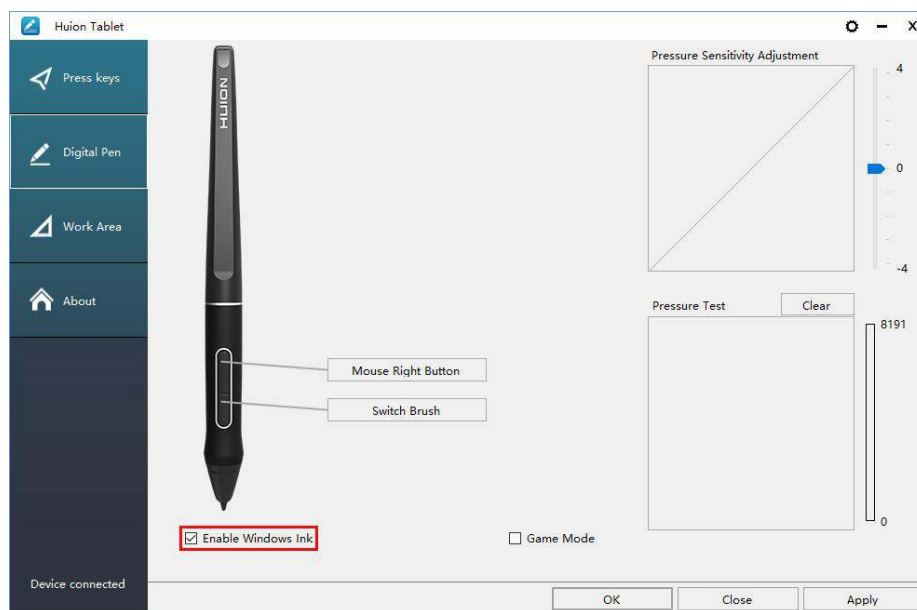
Восстановить заводские настройки: чтобы восстановить заводские настройки, кликните (щёлкните) «Restore Default»/ «Восстановить заводские настройки».

Отмена калибровки: чтобы отменить калибровку, кликните (щёлкните) «Cancel calibration»/ «Отменить калибровку» или нажмите ESC на клавиатуре.



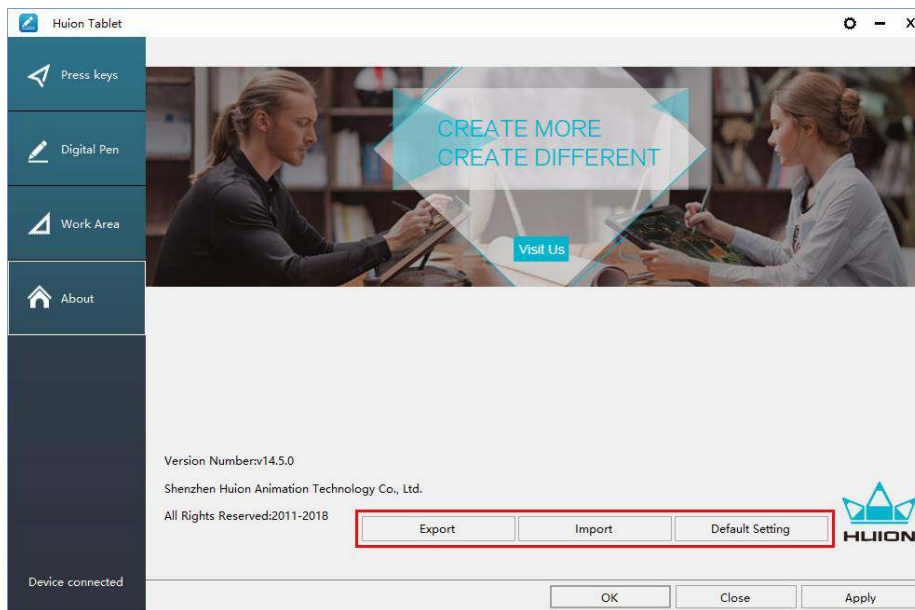
3.8 Включение функции Windows Ink

Microsoft Windows Ink обеспечивает расширенную поддержку ввода пером. Функции пера поддерживаются в Microsoft Office, Windows Journal, Adobe Photoshop CC, SketchBook 6 и т. д.



3.9 Экспорт и импорт данных

Драйвер поддерживает экспорт и импорт настроек, что позволяет вам с легкостью перенести настройки на другой компьютер.



4. Характеристики

Модель		GT-156
Экран	Размер панели	15.6 дюймов
	Разрешение	1920 x 1080 (16:9)
	Тип ЖК-дисплея	IPS LCD
	Активная область	344.16 × 193.59 мм
	Контрастность	1200:1
	Яркость	220 кд/м ²
	Время отклика	25 м/сек
	Угол обзора	89°/89°(H)/89°/89°(V) (Typ.)(CR > 10)
	Гамма	150% sRGB
	Цвет дисплея	16.7 М (8bit)
Сенсор	Технология ввода	Электромагнитный резонанс
	Разрешение	5080 LPI
	Точность	±0.5 мм (Центр), ±3 мм (Угол)
	Высота считывания	10 мм
	Скорость отклика	266 PPS
Перо	Модель	PW507
	Размер	163.7 x 14.3 мм
	Клавиши	2 настраиваемые клавиши
Общие	Выходное напряжение	12V 1A
	Видео интерфейс	Тип-C
	Экспресс клавиши	6 Настраиваемых экспресс клавиш
	Размеры	437.8 x 251.2 x 11.5 мм
	Вес нетто	1.2 кг (без подставки)
	Регулируемая подставка	2-х уровневая подставка
	Поддержка ОС	Windows 7 или позднее, macOS 10.12 или позднее

5. Устранение неисправностей

5.1 Возможные неисправности, связанные с дисплеем

Неисправности	Возможные решения
Индикатор питания не мигает	<ol style="list-style-type: none"> 1. Убедитесь, что питание включено. 2. Проверьте розетку и кабель питания.
Нет отображения на экране	<ol style="list-style-type: none"> 1. Убедитесь, что питание включено. 2. Проверьте правильность подключения кабелей. 3. Если вы подключаете дисплей (монитор) к ноутбуку, убедитесь, что дисплей (монитор) находится в правильном режиме отображения: расширенный или дублированный режим. 4. Проверьте, светится ли индикатор зеленым, если нет, то это означает отсутствие входного сигнала. Пожалуйста, перезагрузите компьютер или снова подключите кабель. 5. Сигнальный провод оборван или согнут? Если это так, пожалуйста, замените сигнальный провод.
Изображение размыто	Установите разрешение экрана на 1920 x 1080.
Отсутствие цветов	Убедитесь, что контакты сигнального провода не согнуты и не сломаны.
Есть хроматическая аберрация	Поскольку региональная цветовая температура отличается, незначительная хроматическая аберрация является нормальным явлением.
Появилось дрожание изображения или пульсации	Вероятно, поблизости есть электрическое оборудование, которое вызывает электронные помехи.

5.2 Возможные неисправности, связанные с функциями

Неисправности	Возможные решения
Перо не работает и в графическом программном обеспечении нет чувствительности к нажиму	<ol style="list-style-type: none"> 1. Если драйвер поврежден или установлен неправильно, удалите драйвер и переустановите его. 2. Попробуйте перезагрузить компьютер. 3. Попробуйте переподключить USB-кабель.
Движение курсора выполняется некорректно	Попробуйте переподключить USB-кабель или перезагрузить компьютер.
Боковая кнопка пера не работает	В процессе нажатия боковых кнопок, пожалуйста, убедитесь, что наконечник пера не касается поверхности планшета и расстояние между наконечником и поверхностью планшета не более 10 мм.
Есть отклонение между пером и курсором	Попробуйте провести калибровку монитора.

6. Сервисное обслуживание

SHENZHEN HUION ANIMATION TECHNOLOGY CO.,LTD.

Building 28, Quarter 4, HuaiDeCuiGang Industrial Park, Fuyong Street, Bao'an District, Shenzhen, 518106, China/Здание 28, квартал 4, промышленный парк HuaiDeCuiGang, улица Фуюн, район Баоань, Шэньчжэнь, 518106, Китай

Примечание: Информация в данном руководстве может быть изменена без предварительного уведомления.

Для получения дополнительной информации, пожалуйста, свяжитесь с нами по электронной почте: support@huiontab.ru или посетите наш веб-сайт (www.huiontab.ru или www.huion.com), чтобы скачать последнюю версию драйвера и руководство пользователя.