

AND



ИНГАЛЯТОР УЛЬТРАЗВУКОВОЙ

Модель UN-231

Руководство по эксплуатации
Технический паспорт

AND

Эй энд Ди, Япония



УВАЖАЕМЫЙ ПОКУПАТЕЛЬ!

Японская компания A&D Company, Limited (Эй энд Ди Компани, Лимитед) благодарит Вас за покупку ультразвукового ингалятора. Мы уверены, что оценили качество, надежность и достоинства этого прибора, Вы останетесь постоянным пользователем нашей продукции.

- При покупке прибора проверьте правильность заполнения гарантийной карты, в которой должны быть четко проставлены дата продажи и печать торгующей организации.
- Перед началом эксплуатации прибора внимательно прочитайте данное руководство по эксплуатации и сохраните его для дальнейшего использования.
- Перед использованием прибора проконсультируйтесь со специалистом.

ОБЛАСТЬ ПРИМЕНЕНИЯ

UN-231 – ультразвуковой ингалятор, предназначенный для лечения и профилактики острых и хронических заболеваний дыхательных путей аэрозолями водных растворов лекарственных средств.

ФУНКЦИОНАЛЬНЫЕ ОСОБЕННОСТИ ПРИБОРА

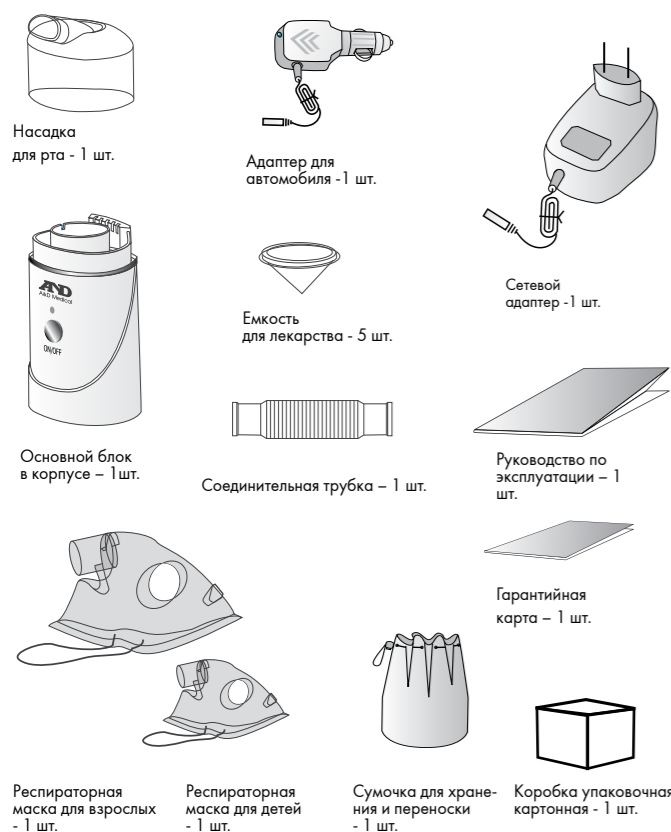
- Легкий: 185 г. Компактный.
- Низкий уровень шума.
- Применяется для лечения заболеваний всех дыхательных путей: верхних и нижних, при широком спектре заболеваний, в том числе ларингите, ларинготрахеите, бронхите, хронической обструктивной болезни легких, бронхиальной астме, ОРВИ, пневмонии, ХОБЛ.
- С функцией автоматического отключения через 10 минут в случае неиспользования.
- Экономичный: работает от 1 мл лекарства, укомплектован сетевым адаптером.
- Для всех членов семьи: взрослая и детская маски в комплекте.
- Простой в эксплуатации: легкое управление одной кнопкой.
- Надежный: 5 лет гарантии (на основной блок).

МЕРЫ БЕЗОПАСНОСТИ

- Ингалятор - это медицинский прибор. Проконсультируйтесь со специалистом, чтобы правильно подобрать лекарственный препарат, определить дозу применения и режим ингаляции.

- Используйте прибор только по прямому назначению - для проведения ингаляционной терапии. Иное использование прибора недопустимо и может быть опасным.
- Не заливайте в емкость для лекарства препараты, которые не были назначены специалистом.
- Не используйте прибор без жидкости.
- Не допускайте попадания аэрозоля в глаза.
- Не используйте прибор без фильтра.
- Не наклоняйте и не трясите прибор во время использования.
- Не оставляйте без присмотра включенный прибор.
- Не снимайте верхнюю крышку во время работы прибора.
- После длительного перерыва в использовании и после каждого использования очистите все детали прибора, руководствуясь правилами подзадела ЧИСТКА ПРИБОРА, раздел ХРАНЕНИЕ ПРИБОРА И УХОД ЗА НИМ.
- Отключайте прибор от электрической сети перед чисткой и после каждого использования.
- Не размещайте работающий прибор на мягкой поверхности, где может оказаться закрытым воздушный фильтр ингалятора.
- Прибор не содержит деталей, которые могут быть отремонтированы самостоятельно. Не разбирайте прибор. Никогда не используйте неисправный прибор, при обнаружении неисправностей обратитесь в Сервисный Центр ООО «Эй энд Ди РУС» или Авторизованный Сервисный Центр.
- Используйте только те принадлежности к прибору, которые входят в комплект или предлагаются производителем именно для этой модели ингалятора.
- Не допускайте ударов по прибору. Это может привести к его повреждению.
- Основной блок прибора не является влагозащищенным. Не допускайте попадания жидкости на основной блок, не погружайте прибор в воду.
- Не прикасайтесь к сетевому шнуру мокрыми руками и не опускайте шнур в воду и другие жидкости.
- Не допускайте попадания лекарственных препаратов на основной блок ингалятора.
- Не используйте прибор вблизи открытых источников газа, кислорода или в местах применения аэрозольных спреев.
- Не допускайте самостоятельного использования прибора детьми и людьми с ограниченными возможностями.

КОМПЛЕКТАЦИЯ И ВНЕШНИЙ ВИД

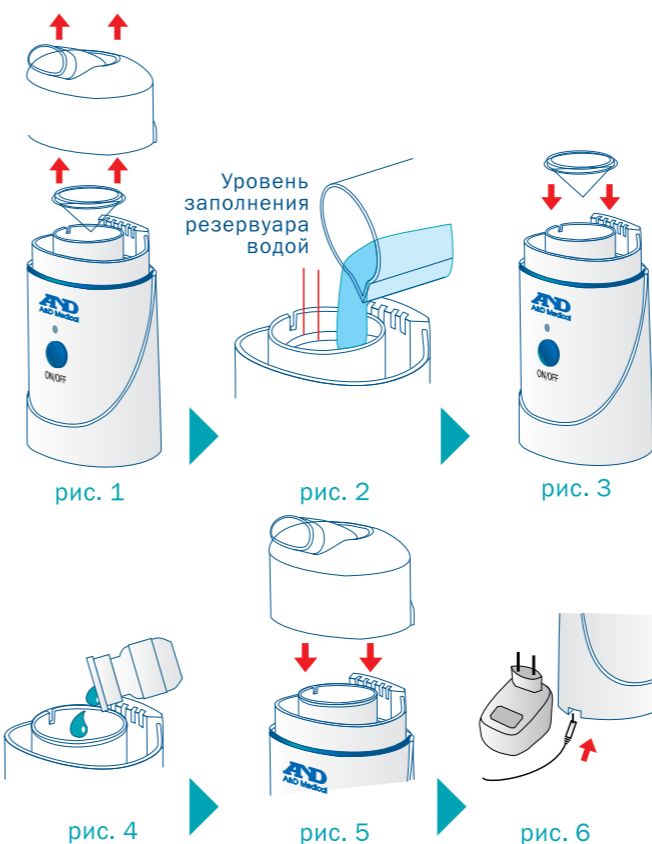


ПОДГОТОВКА К ИСПОЛЬЗОВАНИЮ

1. Перед первым использованием или после длительного хранения очистите прибор в соответствии с правилами подзадела ЧИСТКА ПРИБОРА, раздел ХРАНЕНИЕ ПРИБОРА И УХОД ЗА НИМ.
2. Убедитесь, что прибор выключен (кнопка ВКЛ./ ВыКЛ. приведена в положение «OFF»).
3. Снимите верхнюю прозрачную крышку и, если есть, емкость для лекарства (рис.1).
4. Заполните резервуар водой до отмеченного уровня (между двумя линиями внутри резервуара). Температура воды должна быть 20 - 30° С (рис.2).
Для малой скорости ингаляции используйте воду с низкой температурой. Для высокой скорости ингаляции используйте воду с высокой температурой. Предпочтительно использовать дистиллированную воду.
5. Поместите емкость для лекарства внутрь резервуара с водой и заполните её лекарством (рис. 3-4).
6. Поместите сверху прозрачную крышку (рис. 5).
7. Поместите штекер адаптера в сетевой разъем, находящийся в нижней части прибора (рис.6) и установите ингалятор на столе.
8. Включите сетевой адаптер в сеть переменного тока.
9. Для проведения ингаляции сразу на все участки дыхательных путей используйте респираторные маски для взрослых и детей.
10. Прикрепите один конец соединительной трубки к разъему на верхней прозрачной крышке ингалятора, а другой - к респираторной маске.
11. Убедитесь, что кнопка ВКЛ. /ВыКЛ. находится в положении «OFF» (прибор выключен). Включите вилку сетевого шнура в розетку.

ВНИМАНИЕ!

- Не используйте какие-либо лекарственные препараты без предварительной консультации со специалистом. При несоблюдении указанной специалистом дозировки и способа применения они могут быть опасны для здоровья.
- Запрещается использовать эфирные масла и лекарства, содержащие эфирные масла, суспензии и растворы, содержащие взвешенные частицы, в том числе отвары и настои трав, эуфиллин, папаверин, платифиллин, димедрол, как не имеющие субстрата воздействия на слизистую оболочку дыхательных путей.



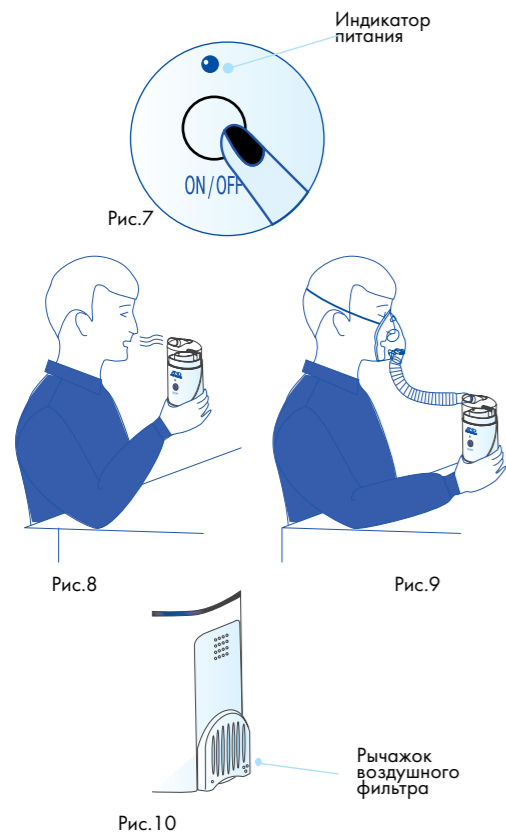
- Соблюдайте правила приготовления раствора для ингаляции, изложенные в инструкции к лекарственному препарату.
- Используйте только водные лекарственные растворы.
- Для приготовления водных растворов лекарственных средств предпочтительно использовать дистиллированную воду.
- Перед тем, как налить раствор в емкость для лекарства, выключите прибор.
- Максимальное количество лекарства в емкости не должно превышать 4,5 мл.
- Обратите внимание, что некоторые растворы могут плохо распыляться, что не свидетельствует о неисправности прибора.
- Скорость распыления зависит от типа лекарственного препарата.
- Интенсивность распыления зависит от температуры лекарственного средства и дистиллированной воды в резервуаре: чем она выше, тем мощнее ингаляционный поток.

ИСПОЛЬЗОВАНИЕ ПРИБОРА

ПРАВИЛА ПРОВЕДЕНИЯ ИНГАЛЯЦИИ

Ингаляционная терапия – эффективный и быстрый способ доставки лекарственных веществ в верхние и нижние дыхательные пути. Ингалируемое вещество практически не всасывается в кровь, а также почти не оказывает побочных действий на другие органы и системы, как это бывает при приеме таблеток или при инъекциях.

1. Ингаляции следует проводить не ранее чем через 1-1,5 часа после еды, при этом не следует отвлекаться на разговоры и чтение. После ингаляций в течение 1 часа не рекомендуется разговаривать, принимать пищу, выходить на улицу (в прохладную погоду).
2. При заболеваниях носа, околоносовых пазух и носоглотки вдох и выдох необходимо делать через нос, используя маску. Дышать следует спокойно, без напряжения.
3. При заболеваниях горла и гортани вдох и выдох следует делать через рот, используя маску или насадку для рта. Дышать следует спокойно, в обычном режиме.
4. При заболеваниях трахеи, бронхов, легких рекомендуется вдыхать аэрозоль через рот, используя маску или насадку для рта. Дышать следует глубоко и ровно.



5. Большинство растворов для ингаляции готовят на основе физиологического раствора: 0,9% хлорида натрия (NaCl). Он используется в качестве растворителя и увлажнителя.
6. Хранить приготовленный раствор нужно в холодильнике не более суток. Перед употреблением обязательно подогреть до комнатной температуры.
7. Курс лечения зависит от сложности заболевания и применяемого препарата (от 5 до 10 дней).

ИСПОЛЬЗОВАНИЕ ПРИБОРА

1. Включите прибор, приведя кнопку ВКЛ./ВЫКЛ. в положение «ON». (рис. 7). Убедитесь, что горит лампочка индикатора питания. Аэрозоль будет выходить через насадку для рта.
2. Поместите прибор на расстоянии двух сантиметров от лица и вдыхайте аэрозоль через рот (рис. 8).
3. Для проведения ингаляции на все отделы дыхательных путей используйте респираторную маску (рис. 9).
4. В начале работы прибора ингаляция протекает с низкой скоростью, затем, через несколько минут, скорость ингаляции увеличивается.
5. Регулируйте поток аэрозоля, используя рычажок воздушного фильтра, расположенный на обратной стороне прибора (рис. 10).
6. Максимальное время использования прибора – 30 минут.
7. Следующий сеанс ингаляции можно проводить не ранее, чем через 30 минут.
8. Для окончания ингаляции нажмите кнопку ВКЛ./ВЫКЛ., приведя ее в положение «OFF». В противном случае прибор автоматически отключится через 10 минут.
9. Отключите сетевой адаптер от сети переменного тока.
10. Отсоедините шнур сетевого адаптера от прибора.

УСТРАНЕНИЕ ПРОБЛЕМ

Проблема	Возможная причина	Рекомендуемые действия
Прибор не включается	Сетевой адаптер неправильно подключен либо не подключен к сети переменного тока	Убедитесь, что сетевой адаптер правильно подключен к сети переменного тока, а резервуар наполнен водой до необходимого уровня
Лекарственный препарат не распыляется или распыляется в недостаточном количестве	Недостаточное количество лекарственного препарата в емкости для лекарств	Убедитесь, что в емкости для лекарств находится достаточное количество лекарственного препарата
	Недостаточная подача воздуха через воздушный фильтр	Отрегулируйте подачу воздуха через воздушный фильтр с помощью рычажка воздушного фильтра
Прибор отключился	Прибор загрязнен	Убедитесь, что прибор и комплектующие чистые
	Прибор и комплектующие части загрязнены	Убедитесь, что прибор и комплектующие части чистые
Ингалятор перегрелся		1. Выключите прибор, переведя кнопку ВКЛ./ВЫКЛ. в положение «OFF». 2. Отключите прибор от сети переменного тока. 3. Дайте прибору остыть в течение 30 минут после автоматического отключения.

⚠ Внимание! Если вышеперечисленные действия не устранили проблему, обратитесь в Сервисный Центр ООО «Эй энд Ди РУС» или Авторизованный Сервисный Центр.

ХРАНЕНИЕ ПРИБОРА И УХОД ЗА НИМ

ЧИСТКА ПРИБОРА

- Прибор необходимо чистить до и после каждого использования.
- Выключите прибор и отключите его от электросети.
- После отключения ингалятора от сети дождитесь, когда прибор остынет.
- Вылейте оставшееся неиспользованное лекарство из емкости и воду из резервуара.
- Тщательно промойте соединительную трубку, респираторные маски, емкость для лекарства, верхнюю прозрачную крышку, воздушный фильтр и держатель фильтра теплой водой и просушите.
- Протрите основной блок мягкой тканью, смоченной водой или мягким моющим средством. Не опускайте прибор в воду.
- После того, как все детали высохнут, соберите прибор. Если прибор не будет использоваться, уберите его в сумочку для хранения.
- В случае сильного загрязнения соединительная трубка, респираторные маски, насадка для рта, емкость для лекарства и воздушный фильтр должны быть заменены на новые.
- Соединительную трубку, респираторные маски, насадку для рта, емкость для лекарства и воздушный фильтр можно приобрести в сервисном центре ООО «Эй энд Ди РУС».

ХРАНЕНИЕ ПРИБОРА

- Храните прибор при комнатной температуре, избегайте резкого перепада температур и повышенной влажности.
- Оберегайте прибор от загрязнения, ударов и пыли.
- Не подвергайте прибор воздействию прямых солнечных лучей.
- Не допускайте попадания воды на поверхность корпуса во избежание удара электрическим током при дальнейшем использовании.
- Не храните и не переносите ингалятор, содержащий лекарственные препараты.
- Храните прибор в недоступном для детей месте.
- Храните прибор отключенным от электросети.

ТЕХНИЧЕСКИЕ ХАРАКТЕРИСТИКИ

Питание	Адаптер сетевой (220 В, 50 Гц)
Потребляемая мощность	~10 Вт
Частота ультразвуковых колебаний	2,5 МГц
Скорость распыления	0,2-0,5 мл/мин.
MMAD*	5 м
Минимально необходимое количество лекарственного средства	1 мл
Объем емкости для лекарств	4,5 мл
Уровень шума	34 дБ (на расстоянии 1 м)
Размер (ШхВхГ)	60x140x50 мм
Вес	~185 г

*MMAD (Mass Median Aerodynamic Diameter) – средний аэродинамический размер массы. Ингалятор произведен в соответствии с Европейским Стандартом EN13544-1.

УТИЛИЗАЦИЯ

Прибор содержит материалы, которые можно перерабатывать и повторно использовать. Возможна утилизация как обычного бытового мусора.

СЕРТИФИКАЦИЯ

Соответствие продукции подтверждено декларацией о соответствии согласно законодательству РФ.

Регистрационное удостоверение ФСН[№]2006/531 (20.04.2006 - 20.04.2016).

ГАРАНТИЙНЫЕ ОБЯЗАТЕЛЬСТВА

Гарантийный срок на основной блок - 5 лет.

Гарантийный срок на сетевой адаптер, адаптер для автомобиля - 1 год.

На другие комплектующие - респираторную маску для взрослых, респираторную маску для детей, соединительную трубку, емкость для лекарства, сумочку для хранения - гарантийный срок не устанавливается.

Срок службы прибора – 6 лет.

Серийные номера приборов включают в себя дату изготовления прибора.

Серийные номера имеют следующий вид: SN B1409 000044, где 14 - год производства, 09 - месяц производства.

Разработано: A&D Company, Limited, Japan / Эй энд Ди Компани, Лимитед, Япония.

Юридический адрес: 1-243 Asahi, Kitamoto-shi, Saitama-ken, 364-8585, Japan / 1-243 Асахи, Китамото-ши, Сайтама-кен, 364-8585, Япония.

Фактический адрес: 3-23-14, Higashi-Ikebukuro, Toshima-Ku, Tokyo, 170-0013, Japan / 3-23-14, Хигаши-Икебукуро, Тошима-Ку, Токио, 170-0013, Япония.

Адрес завода-изготовителя: A&D Electronics (Shenzhen) Co., Ltd., Datianyang Industrial Zone, Tantou Village, Songgang Town, Baoan District, Shenzhen, Guangdong Province, China / Эй энд Ди Электроникс (Шеньжень) Ко., Лтд., Датианянган Индастриал Зон, Тантоу Вилладж, Сонгганг Таун, Баоан Дистрикт, Шеньжень, Гуангдонг Провинс, Китай

Импортер: ООО «Эй энд Ди РУС», РФ, 121357, г. Москва, ул. Верейская, д. 17. Тел.: 8 800-200-03-80.

Отзывы и предложения оставляйте на www.and-rus.ru

MI ADUN231 0215