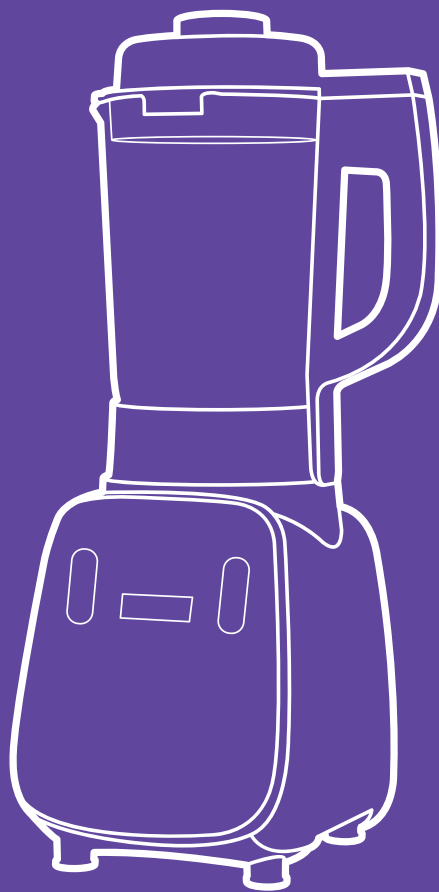


**Мешаю,  
подогреваю,  
угощаю!**



**Блендер  
с подогревом  
КТ-3056**



Если у вас возникнут трудности с использованием нашей техники, перед обращением в магазин просим позвонить на горячую линию Kitfort:

**8-800-775-56-87**

(пн-пт с 9:30 до 17:30 по московскому времени)

**[info@kitfort.ru](mailto:info@kitfort.ru)**

Мы расскажем про особенности работы прибора и проконсультируем по любым другим вопросам

## Содержание

Общие сведения .....	4
Комплектация .....	4
Устройство блендера.....	5
Подготовка к работе и использование .....	9
Чистка и обслуживание .....	18
Уход и хранение .....	19
Устранение неполадок .....	19
Технические характеристики.....	21
Меры предосторожности.....	22

## Общие сведения

Блендер КТ-3056 оснащен функцией термообработки, поэтому с его помощью возможно не только смешивание продуктов, но и приготовление горячих блюд, таких как супы-пюре, детское питание, каши, различные соусы.

Блендер оснащен вместительной стеклянной чашей емкостью 1,2 л с мерной шкалой. В крышке чаши есть специальное отверстие, закрываемое мерным колпачком, для добавления ингредиентов непосредственно во время работы. Емкость мерного колпачка — 50 мл. Им можно отмерять и добавлять ингредиенты в чашу, как до готовки, так и во время.

Управление прибором осуществляется при помощи сенсорных кнопок на панели управления. В блендере есть 8 автоматических программ приготовления, а также импульсный режим. Выберите нужную программу и нажмите на кнопку «Вкл/Выкл» — прибор все сделает сам. Благодаря программам вы сможете приготовить много различных блюд.

Таймер отложенного старта позволяет запрограммировать момент включения блендера через установленное время. Кнопка «Таймер» задает время отсрочки старта от 10 минут до 12 часов. С вечера положите в чашу необходимые продукты, например, любую крупу, залейте водой, а проснувшись наслаждайтесь свежесваренной кашей.

С помощью режима «Нагрев» вы можете разогреть любое блюдо. Температура нагрева (от 40 до 100 °С с шагом 5 °С) регулируется повторным нажатием на кнопку «Нагрев».

Для обеспечения безопасности блендер может работать только с установленной чашей и закрытой крышкой. Резиновые ножки обеспечивают прочную фиксацию блендера на столе.

Стационарный блендер очень удобен в использовании. Он исключает возможность брызг при работе, потому что закрыт крышкой.

Блендер окажется полезным и для молодых мам. Устройство не только быстро сварит нужные продукты, но и доведет их до необходимой консистенции.

Готовьте, экспериментируйте и наслаждайтесь изысканными блюдами вместе с многофункциональным блендером.

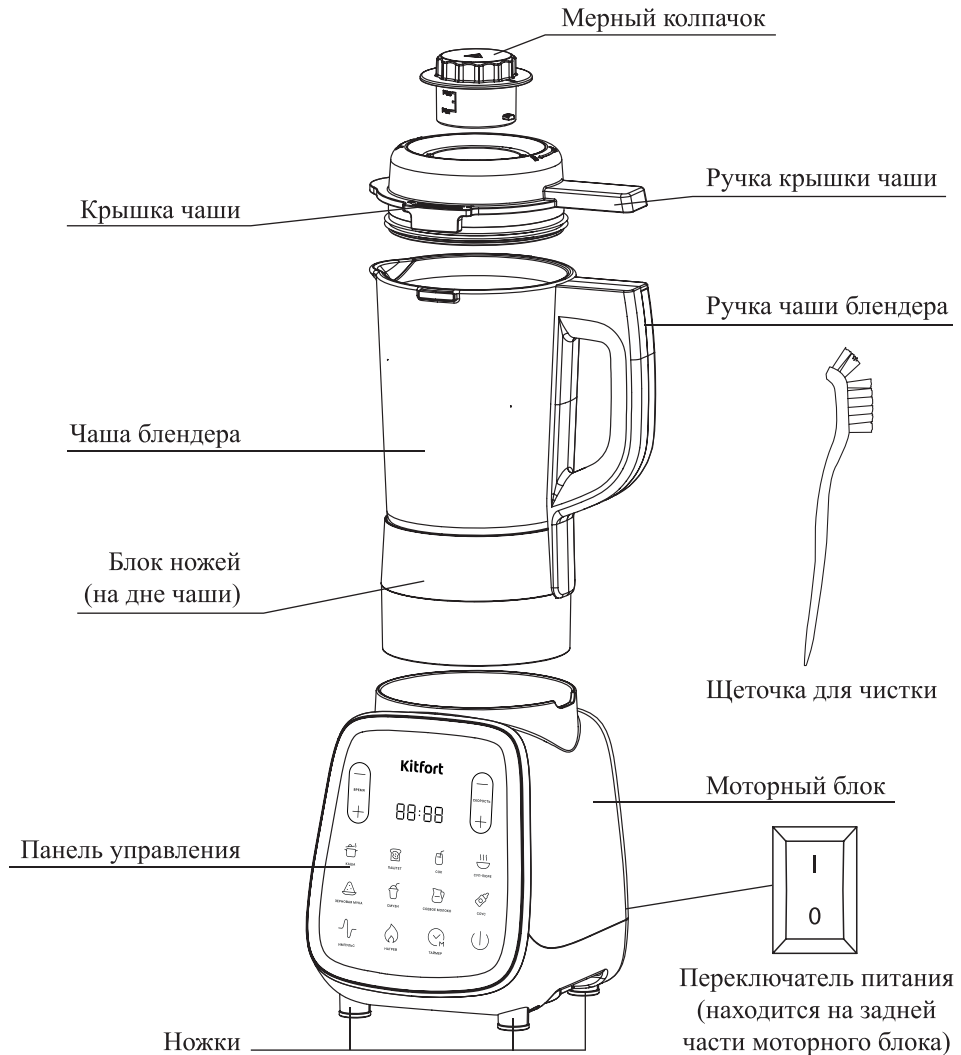
## Комплектация

1. Моторный блок — 1 шт.
2. Чаша блендера с блоком ножей — 1 шт.
3. Крышка чаши — 1 шт.
4. Мерный колпачок — 1 шт.



5. Щеточка для чистки — 1 шт.
  6. Руководство по эксплуатации — 1 шт.
  7. Коллекционный магнит — 1 шт.\*
- \*опционально

## Устройство блендера



## Панель управления



Автоматические программы блендера:

**Каша** — приготовление каш и детского питания. При выборе данной программы включается нагрев.

**Паштет** — приготовление паштета. При выборе данной программы включается нагрев.

**Сок** — приготовление освежающего сока.

**Суп-пюре** — приготовление супов-пюре или детского питания. При выборе данной программы включается нагрев.

**Зерновая мука** — перемалывание круп в муку.

**Смузи** — приготовление смузи.

**Соевое молоко** — приготовление молока из сои. При выборе данной программы включается нагрев.

**Соус** — приготовление кизилового, клюквенного, кисло-сладкого и других соусов. При выборе данной программы включается нагрев.

Подробное описание каждой программы, таблица продуктов и рецепты приведены в главе «Подготовка к работе и использование».

### Спящий режим

После подключения устройства к сети и перевода переключателя питания в положение «I», автоматически включается спящий режим. В спящем режиме дисплей не показывает никаких символов, а кнопка «Вкл/Выкл» мигает.

Блендер переходит в этот режим:


- после подключения прибора к сети;
- если не будет совершено никаких действий в течение 30 секунд;

- после завершения программы приготовления.

Для перехода в спящий режим из режима ожидания нажмите на кнопку «Вкл/Выкл».

### Кнопки и индикаторы панели управления

Наименование элемента панели управления	Описание
Дисплей	<p>Отображает:</p> <ol style="list-style-type: none"> <li>1. Оставшееся время смешивания в программах «Зерновая мука», «Смузи», «Сок» и импульсном режиме;</li> <li>2. Символ в виде бегающей змейки отображается во время нагрева и оставшееся время смешивания в программах «Соевое молоко», «Паштет», «Соус», «Суп-пюре», «Каша»;</li> <li>3. Температуру нагрева в режиме «Нагрев»;</li> <li>4. Время работы блендера в режиме «Импульс»</li> </ol>
Индикатор программы	Рядом с названием каждой программы приготовления есть индикатор, который загорается при выборе программы
Панель «Время»	На панели расположены кнопки «+» и «-», позволяющие изменять время приготовления. Чтобы увеличить время работы, нажмите на кнопку «+», а чтобы уменьшить — на кнопку «-». Если зажать и удерживать кнопку «+» или «-», то изменение времени будет переключаться быстрее
Панель «Скорость»	На панели расположены кнопки «+» и «-», позволяющие изменять скорость вращения ножей. Чтобы увеличить скорость вращения ножей, нажмите на кнопку «+», а чтобы уменьшить — на кнопку «-». Если зажать и удерживать кнопку «+» или «-», то изменение скорости будет переключаться быстрее
Кнопка «Импульс»	Блендер работает, пока вы удерживаете данную кнопку. Как только вы отпустите кнопку, работа блендера прекратится. Когда кнопка нажата, индикатор горит непрерывно

Наименование элемента панели управления	Описание
Кнопка «Нагрев»	С помощью программы «Нагрев» можно разогреть любое блюдо. Температура нагрева задается в диапазоне от 40 до 100 °С с шагом в 5 °С. По умолчанию установлена температура 60 °С. Температура изменяется повторным нажатием на кнопку «Нагрев». Во время выбора температуры индикатор кнопки мигает. Во время нагрева индикатор кнопки горит постоянно
Кнопка «Таймер»	Таймер отложенного старта позволяет запрограммировать включение блендера. Кнопка «Таймер» задает время включения от 10 минут до 12 часов с шагом 10 минут. Температура таймера изменяется кнопкой «Время». Таймер отложенного старта работает в программах «Соевое молоко», «Паштет», «Соус», «Суп-пюре», «Каша». Для этого нажмите кнопку «Таймер», после этого выберите один из 5 программ и нажмите кнопку «Вкл/Выкл»
Кнопка «Вкл/Выкл» 	Служит для перехода блендера из спящего режима в режим ожидания, а также, чтобы запустить и остановить программу. В спящем режиме индикатор кнопки мигает. Когда блендер работает, индикатор кнопки горит непрерывно
Переключатель питания	Расположен на задней части моторного блока. При необходимости вы можете выключить питание прибора, переведя переключатель в положение «0». Чтобы вновь включить устройство, переведите переключатель в положение «I»

### Режим ожидания

Нажмите на кнопку «Вкл/Выкл», чтобы войти в режим ожидания, когда блендер находится в спящем режиме. Выберите нужную программу, а затем нажмите кнопку «Вкл/Выкл» для подтверждения — блендер начнет работу.

### Ручной режим


Если вы сами хотите установить время работы блендера и скорость вращения ножей, то кнопками «+» и «-» на панели «Время» и выберите нужное время работы блендера, а на панели «Скорость» кнопками «+» и «-» выберите скорость вращения ножей. Нажмите на кнопку «Вкл/Выкл» и блендер начнет работу.

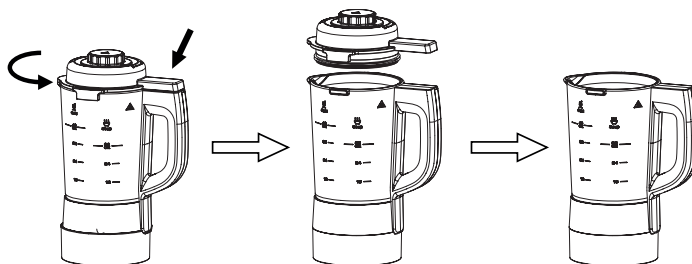
## Подготовка к работе и использование

Перед первым применением или после длительного хранения вымойте все составные части кроме моторного блока и высушите их. Внешнюю сторону чаши блендера вы можете аккуратно ополоснуть, нижнюю часть чаши нельзя мыть водой. После того, как все части были тщательно очищены и высушены, соберите блендер.


Поставьте блендер на ровную горизонтальную поверхность вдали от стен и других предметов.

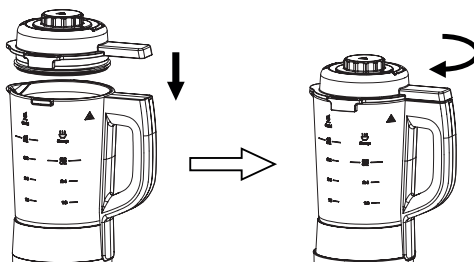
### Включение и использование

1. Перед началом работы снимите крышку, повернув ее против часовой стрелки в сторону значка открытого замка , и положите в ча-шу ингредиенты.

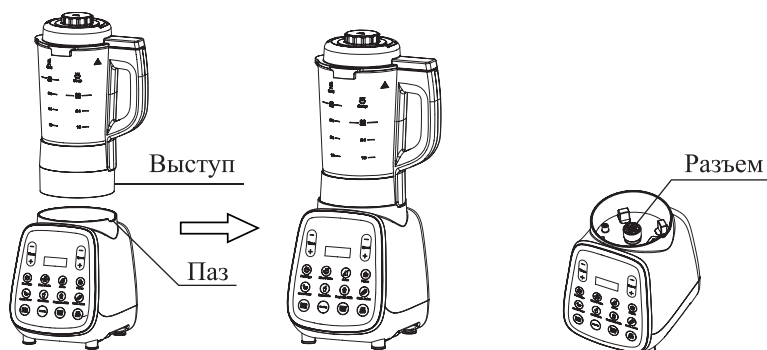


**Внимание!** На чаше блендера есть мерные шкалы для холодных и горячих блюд. Не превышайте максимальный уровень горячих блюд во избежание закипания продуктов и перелива через край чаши.

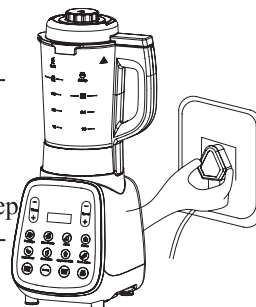
2. Установите крышку на чашу, как показано на рисунке, и поверните крышку по часовой стрелке в сторону значка закрытого замка . В блендере предусмотрен переключатель безопасности, поэтому устройство включится только тогда, когда крышка будет плотно закрыта, а чаша будет правильно установлена на моторный блок. Установите мерный колпачок в крышку. В процессе работы можно добавлять ингредиенты через отверстие для мерного колпачка.



3. Установите чашу на моторный блок выступом под ручкой чаши в паз на моторном блоке так, чтобы чаша устойчиво встала на разъем на моторном блоке.



4. Подключите прибор к сети электропитания. Переведите переключатель питания в положение «I». Прозвучит звуковой сигнал, на секунду на дисплее отобразятся все символы, все кнопки и индикаторы на панели управления загорятся и погаснут. Кнопка «Вкл/Выкл» будет мигать, а блендер автоматически перейдет в спящий режим.
5. Нажмите на кнопку «Вкл/Выкл», чтобы перевести блендер в режим ожидания, на дисплее отобразятся часы в формате 00:00.
6. Нажмите на кнопку нужной программы. После этого нажмите кнопку «Вкл/Выкл» для запуска выбранной программы. Блендер начнет работу.



**Примечание.** Во время работы некоторых программ («Соевое молоко», «Паштет», «Соус», «Суп-пюре», «Каша») слышны щелчки работы реле. Это нормально и является конструктивной особенностью для блендера с подогревом.

7. Чтобы остановить работу прибора, нажмите на кнопку «Вкл/Выкл».
 


**Примечание.** Если крышку снять с чаши во время работы блендера, то на дисплее отобразится ошибка E1. Чтобы ошибка исчезла, наденьте крышку и заново запустите программу.
8. Чтобы запустить работу блендера в ручном режиме, кнопками «+» и «-» на панели «Время» выберите нужное время работы блендера, а на панели «Скорость» кнопками «+» и «-» выберите скорость вращения ножей. Нажмите на кнопку «Вкл/Выкл» и блендер начнет работу.
 

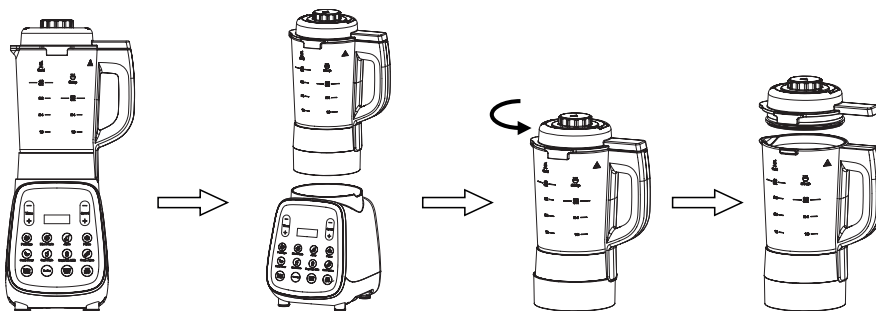
**Примечание.** Рекомендуемое время непрерывной работы в ручном режиме составляет не более 5 минут. После 5 минут непрерывной работы необходимо дать блендеру остыть в течение 10 минут.
9. Чтобы выбрать импульсный режим, нажмите и удерживайте кнопку «Импульс». В импульсном режиме блендер работает, пока вы нажимаете на кнопку. Если ее отпустить, то блендер прекратит работу.

**Примечание.** Время непрерывной работы в импульсном режиме не должно превышать 5 минут. После 5 минут непрерывной работы необходимо дать блендеру остыть в течение 10 минут.

10. После завершения программы прозвучит 15 звуковых сигналов, на дисплее отобразится «End», а через 30 секунд блендер перейдет в спящий режим. Чтобы вручную остановить выполнение программы, нажмите на кнопку «Вкл/Выкл».

11. После завершения работы выключите блендер, нажав на кнопку «Вкл/Выкл», переведите переключатель питания в положение «0» и отсоедините прибор от сети электропитания.

12. Снимите чашу с моторного блока и поставьте ее на стол. Снимите крышку чаши, повернув крышку в сторону значка открытого замка .



### Установка отложенного старта

Для того чтобы приготовить блюдо в удобное для вас время, запрограммируйте отсрочку старта.

1. Выполните пункты 1–5 из раздела «Включение и использование».
2. Перед установкой таймера нужно выбрать программу приготовления, после этого нажмите на кнопку «Таймер». На дисплее отобразится время по умолчанию «01:00». Кнопками «+» и «-» на панели «Время» установите время, через которое блендер должен включиться и приготовить блюдо. Время можно установить от 10 минут до 12 часов. Если зажать и удерживать кнопку «+» или «-», то изменение скорости и времени будет переключаться быстрее.

**Примечание.** Таймер отложенного старта работает только в программах «Соевое молоко», «Паштет», «Соус», «Суп-пюре», «Каша».

3. Нажмите кнопку «Вкл/Выкл». Индикаторы кнопок «Таймер» и выбранной программы загорятся белым светом, индикатор кнопки «Вкл/Выкл» загорится красным, на дисплее отобразится установленное время, и начнется обратный отсчет.

4. По истечении выбранного времени отложенного старта индикатор кнопки «Таймер» погаснет. Индикатор кнопки «Вкл/Выкл» будет гореть непрерывно красным, начнется приготовление блюда.
5. Для отключения таймера нажмите кнопку «Вкл/Выкл» — блендер перейдет в режим ожидания, а через 30 секунд — в спящий режим.

### Функция нагрева

Для того чтобы разогреть жидкие блюда (супы, соусы, соевое молоко и прочее) или напитки, проделайте следующие действия:

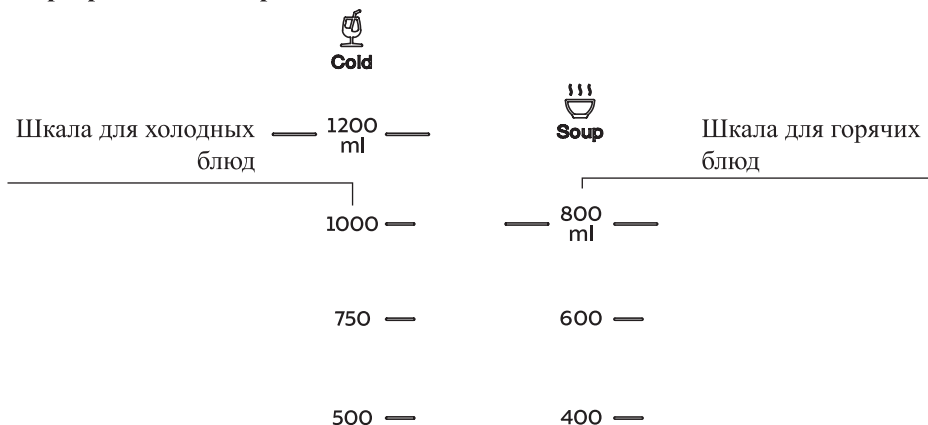
1. Выполните пункты 1–5 из раздела «Включение и использование».
2. Нажмите на кнопку «Нагрев». На дисплее отобразится температура по умолчанию — 60 °С. Установите температуру нагрева повторным нажатием на кнопку «Нагрев», каждое нажатие увеличивает температуру на 5 °С. Температуру можно установить от 40 до 100 °С с шагом в 5 °С. Для быстрой смены значений нажмите и удерживайте кнопку «Нагрев». Температура переключается циклично, после 100 градусов температура вновь начнет отсчет с 40 градусов.
3. Нажмите кнопку «Вкл/Выкл». Индикатор кнопки «Нагрев» загорится белым, индикатор кнопки «Вкл/Выкл» загорится красным, на дисплее отобразится текущая температура в чаше.

**Внимание!** Не прикасайтесь к чаше, когда включена функция нагрева! Будьте осторожны, не обожгитесь! Следите за детьми, чтобы они случайно не прикоснулись к горячей чаше блендера.

4. После завершения программы прозвучит 15 звуковых сигналов, на дисплее отобразится «End», а через 30 секунд блендер перейдет в спящий режим.
5. Чтобы отключить нагрев, нажмите на кнопку «Вкл/Выкл».

**Примечание.** Пожалуйста, не добавляйте сахар в чашу при использовании функции нагрева, т.к. при нагреве сахар может прилипнуть ко дну.

### Программы блендера





**Внимание!** На чаше блендера есть мерные шкалы для холодных и горячих блюд. Пожалуйста, не превышайте максимальный уровень для продуктов во избежание закипания продуктов и перелива через край чаши.

В приведенной ниже таблице вы можете выбрать параметры для приготовления ингредиентов.

**Примечание.** Ориентируйтесь на таблицу только для приблизительных расчетов, так как исходные продукты могут различаться по форме, размеру и качеству.

Программа	Продукты	Количество (мерный колпачок), г	Вода, мл	Время работы, мин	Примечание
Соевое молоко	Сухие соевые бобы	1,5 колпачка (около 60 г)	800	Около 30	Отрегулируйте граммовку на свое усмотрение
	Предварительно замоченные соевые бобы	2–3 колпачка (около 100 г)	800	Около 30	Замочите сою в теплой воде: зимой около 8 часов, летом около 4 часов
Паштет	Куриная печень	300 г	Молоко, 150 Сливки, 100	Около 30	Отрегулируйте граммовку на свое усмотрение
Соус	Клюквенный соус	Клюква, 300 Лук, 1 шт Чеснок, 1 шт Корица Перец по вкусу	Вода, 200 Уксус, 70	Около 30	Отрегулируйте граммовку на свое усмотрение
Суп-пюре	Тыква и багат	По 80 г каждого продукта	800	Около 35–39	Помойте и порежьте кубиками овощи
Каша	Рис	2 колпачка (около 100 г)	80	Около 40	Отрегулируйте гр-ку на свое усмотрение

Программа	Продукты	Количество (мерный колпачок), г	Вода, мл	Время работы, мин	Примечание
Зерновая мука	Рис	2 колпачка (около 100 г)		2	Количество ингредиентов можно увеличивать или уменьшать в соответствии с фактическими потребностями. Работу блендера можно останавливать, как только ингредиенты будут измельчены
	Соевые бобы	2 колпачка (около 100 г)		2	
	Сухие кукурузные зерна	2 колпачка (около 100 г)		2	
Смузи	Кубики льда	12 штук (около 100 г)	100	1	Соотношение льда и воды составляет 1: 1
	Банан	250	Молоко, 500	1	Отрегулируйте граммовку на свое усмотрение
Сок	Разные фрукты и овощи на ваше усмотрение	1. Порежьте продукты кубиками $2 \times 2 \times 2$ см. 2. Соотношение продуктов и воды составляет 3. Вместо воды вы можете использовать молоко 4. Не превышайте максимальный уровень для продуктов (1200 мл) во избежание перелива через край чаши		1,5	Очистите фрукты от кожуры и косточек

### *Соевое молоко*

Программа подходит для приготовления соевого молока.

После выбора программы и нажатия на кнопку «Вкл/Выкл» на дисплее будет

отображаться символ бегающей змейки. В этой программе блендер автоматически доводит до температуры кипения содержимое, а затем смешивает их. После закипания на дисплее появится таймер обратного отсчета и покажет время до окончания программы (20 минут). После завершения программы прозвучит 15 звуковых сигналов, и на дисплее отобразится «End», а через 30 секунд блендер перейдет в спящий режим.

**Примечание.** Не добавляйте сахар в начале приготовления. При нагреве сахар может прилипнуть ко дну. Вы можете добавить сахар после завершения программы через отверстие мерного стаканчика, и перемешать еще раз получившееся молоко с помощью импульсного режима.

### ***Паштет***

Программа подходит для приготовления паштета.

После выбора программы и нажатия кнопки «Вкл/Выкл» на дисплее будет отображаться символ бегающей змейки. В этой программе блендер автоматически доводит ингредиенты до кипения, а затем смешивает их. После закипания на дисплее появится таймер обратного отсчета и покажет время до окончания (20 минут). После завершения программы прозвучит 15 звуковых сигналов, на дисплее отобразится «End», а через 30 секунд блендер перейдет в спящий режим.

### ***Соус***

Программа подходит для приготовления кизилового, клюквенного, кисло-сладкого и других соусов.

После выбора программы и нажатия на кнопку «Вкл/Выкл» на дисплее будет отображаться символ бегающей змейки. В этой программе блендер автоматически доводит ингредиенты до кипения, а затем смешивает их. После закипания на дисплее появится таймер обратного отсчета и покажет время до окончания (24 минуты). После завершения программы прозвучит 15 звуковых сигналов, на дисплее отобразится «End», а через 30 секунд блендер перейдет в спящий режим.

Примечание. Если рецепт соуса требует меньшего времени приготовления, завершите программу кнопкой «Вкл/Выкл».

### ***Суп-пюре***

Программа подходит для приготовления различных супов-пюре.

После выбора программы и нажатия на кнопку «Вкл/Выкл» на дисплее будет отображаться символ бегающей змейки. В этой программе блендер автоматически доводит содержимое до кипения, а затем смешивает их. После закипания на дисплее появится таймер обратного отсчета и покажет время до окончания (27 минут). После завершения программы прозвучит 15 звуковых сигналов, на дисплее отобразится «End», а через 30 секунд блендер перейдет в спящий режим.

### *Каши*

Программа подходит для приготовления различных каш.

После выбора программы и нажатия на кнопку «Вкл/Выкл» на дисплее будет отображаться символ бегущей змейки. В этой программе блендер автоматически доводит содержимое до кипения, а затем смешивает их. После закипания на дисплее появится таймер обратного отсчета и покажет время до окончания (30 минут). После завершения программы прозвучит 15 звуковых сигналов, на дисплее отобразится «End», а через 30 секунд блендер перейдет в спящий режим.

### *Зерновая мука*

Программа подходит для приготовления муки из сухих зерен гречки, риса и др. После выбора программы и нажатия кнопки «Вкл/Выкл» на дисплее появится таймер обратного отсчета и покажет время до окончания программы (2 минуты). По окончании приготовления получается мелко измельченная мука. После завершения программы прозвучит 15 звуковых сигналов, на дисплее отобразится «End», а через 30 секунд блендер перейдет в спящий режим.

### *Смузи*

Программа подходит для смешивания твердых ингредиентов, таких как овощи, фрукты, зелень и семена, и смешивания их в однородную консистенцию с другими мягкими и жидкими ингредиентами. После выбора программы и нажатия кнопки «Вкл/Выкл» на дисплее появится таймер обратного отсчета и покажет время до окончания программы (1 минута).

### *Сок*

Программа подходит для смешивания фруктов или овощей. Положите порезанные свежие овощи или фрукты в чашу, добавьте воду и лед. Запустите программу. После выбора программы и нажатия кнопки «Вкл/Выкл» на дисплее появится таймер обратного отсчета и покажет время до окончания программы (2 минуты).

### *Импульсный режим*

Чтобы измельчить очень твердые ингредиенты, например лед, вы можете воспользоваться импульсным режимом. Кнопка включает блендер на максимальной скорости. При отпускании кнопки мотор выключается. Режим предназначен для кратковременного смешивания или измельчения продуктов на максимальной скорости. Зажмите кнопку «Импульс» и прибор будет работать, пока вы ее не отпустите.

**Примечание.** Рекомендуемое время непрерывной работы в импульсном режиме составляет не более 5 минут. После 5 минут непрерывной работы необходимо дать блендеру остыть в течение 10 минут.

### ***Ручной режим***

Для измельчения продуктов в ручном режиме кнопками «+» и «-» на панели «Время» выберите нужное время работы блендера, а на панели «Скорость» кнопками «+» и «-» выберите скорость вращения ножей. Нажмите на кнопку «Вкл/Выкл» и блендер начнет работу.

Примечание. Рекомендуемое время непрерывной работы в импульсном режиме составляет не более 5 минут. После 5 минут непрерывной работы необходимо дать блендеру остыть в течение 10 минут.

### **Рецепты**

#### ***Фруктовый коктейль***

Очистите от кожуры 2 банана и порежьте на кусочки. Очистите от кожуры и сердцевинки среднего размера яблоко, порежьте на четвертинки. Положите все ингредиенты в чашу, добавьте 2 столовые ложки с горкой замороженных ягод и сок 1 лимона.

Включите блендер, выбрав программу «Смузи» или «Сок», выньте из крышки чаши колпачок и, пока идет приготовление, медленно влейте в чашу через отверстие в крышке 0,5 л холодного нежирного молока. Когда коктейль готов, его рекомендуется подавать сразу же после приготовления.

#### ***Картофельное пюре***

Положите в чашу 400 г очищенного вареного картофеля, порезанного кусками, добавьте 20 г растительного масла и воду. Не добавляйте много воды — она должна лишь немного покрывать картофель. Включите блендер, выбрав программу «Смузи» или «Сок». При желании можно добавить немного молока.

#### ***Размолотые сухари для панировки***

Положите в чашу 1–2 сухаря, разломленных на некрупные кусочки. Измельчайте в программе «Зерновая мука» около минуты.

#### ***Восстановленное молоко***

Налейте в чашу 250 мл воды и положите 10 г молочного порошка. Включите программу «Смузи» или «Сок» и перемешивайте в течение 20 секунд.

#### ***Томатный фреш***

6–8 небольших томатов порежьте дольками. Положите несколько долек в чашу. Включите блендер на программе «Сок» и смешивайте около 2 минут, постепенно добавляя остальные томаты. Если в самом начале положить в чашу много долек томатов, они могут застрять. В этом случае выключите блендер, перемешайте содержимое чаши и продолжите приготовление. В целях безопасности перед перемешиванием снимите чашу с моторного блока!

### *Ягодный смузи*

Положите в чашу 100 г черной смородины, 100 г вишни без косточек, 100 г клубники. Залейте 500 мл молока. Измельчайте на программе «Сок» или «Смузи» около минуты.

### **Особенности смешивания в блендере и его отличие от измельчителя**

Измельчитель рубит (измельчает) продукты на кусочки. Блендер может измельчить продукты на очень мелкие кусочки, фактически в пюре. Это обусловлено разницей в конструкции этих приборов.

У измельчителя несколько ножей, они расположены по всей высоте чаши. Поскольку нож измельчителя вращается медленнее, получается не пюре, а рубленые кусочки. Степень измельчения определяется временем измельчения.

У блендера один блок ножей с восьмью лезвиями, расположенный внизу чаши. Чтобы измельчить полную чашу продуктов, должна быть вертикальная циркуляция содержимого. Тогда ингредиенты, перемешиваясь, будут постепенно подаваться к блоку ножей и равномерно измельчаться. Если циркуляции в чаше нет, то продукты будут измельчаться только около блока ножей. Для равномерного перемешивания содержимого обязательно добавляйте в чашу жидкость.

Дополнительно, чтобы измельчение было равномерным, рекомендуется:

- нарезать продукты мельче;
- положить в чашу небольшое количество ингредиентов.

## **Чистка и обслуживание**

Перед чисткой блендера отключите его от сети электропитания.

Мойте чашу, крышку чаши и мерный колпачок сразу после использования. Не допускайте засыхания остатков пищи внутри чаши. Для удаления остатков пищи из чаши аккуратно налейте в нее немного воды с добавлением моющего средства для посуды, установите чашу на блендер и включите его в импульсном режиме на несколько секунд. Затем ополосните чашу водой. Крышку и мерный колпачок можно мыть в посудомоечной машине при температуре не выше 60 °С.

Не используйте для мытья агрессивные моющие средства и абразивные материалы.

Будьте осторожны при мытье лезвий, не пораньтесь. После мытья вытрите лезвия насухо.

Протирайте моторный блок влажной, а затем сухой чистой тканью. Не используйте для его мытья посудомоечную машину. Не погружайте его в воду или другие жидкости. Если в моторный блок или на основание чаши попала вода, хорошо просушите их перед включением.

## Уход и хранение

Храните блендер в сухом и прохладном месте, недоступном для детей. Обязательно просушивайте все части блендера после использования.

## Устранение неполадок

### Блендер не включается, индикация не горит

Возможная причина	Решение
Нет напряжения в сети	Проверьте наличие напряжения в сети

### Блендер не включается

Возможная причина	Решение
Чаша не установлена или неправильно установлена на моторный блок	Установите чашу на моторный блок так, чтобы чаша встала устойчиво на разъем на моторном блоке
Крышка чаши снята или неправильно установлена	Установите крышку чаши согласно инструкции и указательным значкам на крышке

### Сенсорные кнопки не работают

Возможная причина	Решение
На панель управления попала влага	Протрите панель управления сухой тканью. Нажимайте на кнопки только чистыми сухими руками

### Не готовятся блюда на выбранных программах

Возможная причина	Решение
Вы выбрали не ту программу	Вы можете приготовить блюда в программах «Соевое молоко», «Паштет», «Соус», «Суп-пюре», «Каша»

### Содержимое чаши выплескивается

Возможная причина	Решение
Слишком много содержимого	Уменьшите количество содержимого в чаше
Неплотно вставлен в крышку мерный колпачок	Плотно вставьте мерный колпачок

### Содержимое чаши нагревается в программе «Смузи» или «Сок»

Возможная причина	Решение
Слишком высокая начальная температура продуктов	Загружайте охлажденные или замороженные продукты и жидкости
Длительное время смешивания	Следите за процессом смешивания, выключайте блендер сразу по достижении нужной консистенции

Если возникла какая-нибудь неисправность, устройство выключится и отобразит сообщение об ошибке на дисплее или начнет подавать звуковой сигнал. Расшифровать код ошибки поможет следующая таблица.

Код ошибки	Возможная причина	Решение
E1	Чаша блендера установлена неправильно	Установите чашу правильно так, как это описано в главе «Подготовка к работе и использование»
	Во время работы блендера сняли крышку с чаши	Не снимайте крышку с чаши во время работы блендера. Некоторые ингредиенты можно добавить через отверстие в крышке чаши
E2	Короткое замыкание датчика температуры	Обратитесь в сервисный центр

Если ваша ситуация не отображена выше, пишите нам на адрес [info@kitfort.ru](mailto:info@kitfort.ru), приложив фотографии или видеофайлы, фиксирующие вашу проблему. Пришлите также фотографию наклейки с серийным номером, расположенную на дне или на задней части корпуса устройства.

По вопросам приобретения расходных материалов или аксессуаров пишите нам на [info@kitfort.ru](mailto:info@kitfort.ru).



## Технические характеристики

1. Напряжение: ~220–240 В, 50/60 Гц
2. Мощность:
  - в режиме смешивания: 800 Вт
  - в режиме нагрева: 700 Вт
3. Класс защиты от поражения электрическим током: I
4. Максимальная скорость вращения ножей: 18500 ±5% об/мин
5. Материал ножей: нержавеющей сталь
6. Материал чаши: стекло
7. Количество программ приготовления: 8
8. Емкость чаши: 1,2 л
9. Емкость мерного колпачка: 50 мл
10. Длина шнура: 0,8 м
11. Размер устройства: 203 × 195 × 460 мм
12. Размер упаковки: 385 × 215 × 288 мм
13. Вес нетто: 4,3 кг
14. Вес брутто: 4,9 кг

Срок службы: 2 года

Срок гарантии: 1 год

Товар сертифицирован:



Производитель: Чжэцзян Ланбао Илектрикэл Эплаенс Ко., Лтд. Да Гу Тан Вилдж, Чжоусян Таун, Цыси Сити, Нинбо Сити, Чжэцзян Провинс 315324, Китай.

Импортер: ООО «Аэро-Трейд». 197022, г. Санкт-Петербург, Инструментальная ул., д. 3, лит. Х, офис 1.

Страна происхождения: Китай.

Уполномоченная организация для принятия претензий на территории РФ: ООО «Аэро-Трейд». 197022, г. Санкт-Петербург, Инструментальная ул., д. 3, лит. Х, офис 1.

Горячая линия производителя: 8-800-775-56-87 (пн-пт с 9:30 до 17:30 по московскому времени), [info@kitfort.ru](mailto:info@kitfort.ru)

Адреса сервисных центров вы можете узнать у оператора горячей линии или на сайте [kitfort.ru](http://kitfort.ru)

Требуется особая утилизация. Во избежание нанесения вреда окружающей среде необходимо отделить данный объект от обычных отходов и утилизировать его наиболее безопасным способом, например, сдать в специальные места по утилизации.

Месяц и год изготовления указаны на нижней стороне упаковочной коробки.

Производитель имеет право на внесение изменений в дизайн, комплектацию, а также в технические характеристики изделия в ходе совершенствования своей продукции без дополнительного уведомления об этих изменениях.

### **Условия гарантии**

Выход из строя блендера вследствие попадания жидкостей в моторный блок, на разъем или шнур питания, в область органов управления или на основание чаши не является гарантийным случаем.

Механическое повреждение корпуса, аксессуаров или составных частей устройства не является гарантийным случаем.

Окрашивание чаши и других частей блендера, соприкасающихся с продуктами, является нормальным и не считается гарантийным случаем.

## **Меры предосторожности**

Пожалуйста, внимательно прочтите инструкцию по эксплуатации. Обратите особое внимание на меры предосторожности. Всегда держите инструкцию под рукой.

1. Устройство предназначено для использования в бытовых условиях и может применяться в квартирах, загородных домах, гостиничных номерах, офисах и других подобных местах для непромышленной и некоммерческой эксплуатации.
2. Используйте устройство только по назначению и в соответствии с указаниями, изложенными в данном руководстве. Нецелевое использование устройства будет считаться нарушением условий надлежащей эксплуатации.
3. Перед подключением устройства к электрической розетке убедитесь, что параметры электропитания, указанные на нем, совпадают с параметрами используемого источника питания.
4. Не разбирайте и не ремонтируйте блендер самостоятельно. Это может привести к неожиданным сбоям в работе или несчастным случаям из-за плохой сборки.
5. Для предотвращения поражения электрическим током не погружайте устройство в воду и другие жидкости.
6. Не переносите прибор, взявшись за шнур питания. Не тяните за шнур питания при отключении вилки от розетки.
7. Не используйте устройство, если шнур питания, вилка или другие части прибора повреждены. Во избежание поражения электрическим током не разбирайте устройство самостоятельно — для его ремонта обратитесь к квалифицированному специалисту. Помните, неправильная сборка устройства повышает опасность поражения электрическим током при эксплуатации.
8. Детям, людям с ограниченными физическими, сенсорными или умственными способностями, а также лицам, не обладающим достаточными знаниями и опытом, разрешается пользоваться прибором только под контролем лиц, ответственных за их безопасность, или после инструктажа по эксплуатации устройства. Не позволяйте детям играть с прибором.
9. Контролируйте работу прибора, когда рядом находятся дети или домашние животные.

10. Не включайте прибор без продуктов. Это может привести к повреждению устройства.
11. Не оставляйте работающий прибор без присмотра. Выключите его и отключите от сети, если не используете прибор длительное время или перед проведением обслуживания.
12. Чаша прибора может сильно нагреваться во время работы. Не касайтесь горячих поверхностей руками. Будьте осторожны! Возможен риск получения ожога!
13. Приготовленная еда может быть горячей. Проверьте температуру еды перед тем, как ее попробовать.
14. Устанавливайте прибор только на устойчивую горизонтальную поверхность на расстоянии не менее 10 см от стены и края стола. Устанавливайте прибор так, чтобы дети не могли случайно дотронуться до горячих поверхностей прибора.
15. Не пытайтесь обойти блокировку включения устройства.
16. Не допускайте падения прибора и не подвергайте его ударам.
17. Храните устройство в недоступных детям местах.
18. Используйте только предлагаемые производителем аксессуары или комплектующие. Использование иных дополнительных принадлежностей может привести к поломке устройства или получению травм.
19. Прибор имеет нагреваемую поверхность. Лица, не чувствительные к нагреву, должны быть осторожны при пользовании прибором.
20. При повреждении шнура питания его замену во избежание опасности должны производить изготовитель, сервисная служба или подобный квалифицированный персонал.

IM-1



## Всегда что-то новенькое!

Kitfort — современный и креативный бренд, который предлагает покупателям не только качественные товары по выгодной цене, но и радуется подарками, конкурсами и живым интерактивом! Тысячи пользователей следят за нашими обновлениями и розыгрышами в социальных сетях. Присоединяйтесь к нам и вы!

Приветствуем вас в нашей группе «ВКонтакте»! Каждую неделю мы разыгрываем там десятки призов бытовой техники Kitfort. Участвуйте в морских боях, лотереях, творческих конкурсах и делайте репосты. Адрес группы: [vk.com/kitfort](https://vk.com/kitfort)

Если вы любите смотреть видео, введите в поиске YouTube: «Kitfort Show» и наслаждайтесь веселыми скетчами на нашем канале. В каждом новом выпуске мы разыгрываем самые популярные товары и новинки компании за комментарии от подписчиков. А содержание видеороликов заставит вас от души посмеяться и стать нашим другом и ценителем того, что мы делаем.

Подписывайтесь и будьте в деле вместе с Kitfort!

[info@kitfort.ru](mailto:info@kitfort.ru)

8-800-775-56-87