

Gemlux

ПАСПОРТ

ИЗМЕЛЬЧИТЕЛЬ

МОДЕЛЬ: GL-МС405



EAC

Перед использованием устройства внимательно ознакомьтесь с данной инструкцией!

ТЕХНИКА БЕЗОПАСНОСТИ

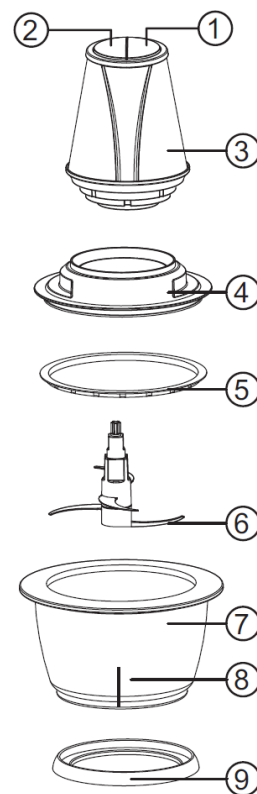
- Подключайте устройство только к правильно установленной розетке, соответствующей указанным параметрам электросети для данного устройства. Убедитесь, что провод не мешает передвижению по рабочему помещению.
- Не допускайте контактов моторного блока с водой или другими жидкостями, так как существует риск удара током. Поэтому запрещается: использование устройства вблизи раковины, прикосновение к корпусу устройства мокрыми руками.
- Не используйте устройство на открытом воздухе.
- Это устройство не должно использоваться лицами (включая детей) с неполными физическими, сенсорными или умственными способностями; лицами с недостаточным опытом и знаниями обращения с прибором могут пользоваться прибором только под строгим надзором человека, ответственного за их безопасность, или после подробного инструктажа этого человека.
- Оберегайте устройство от контакта с высокими температурами, а также от прямых солнечных лучей, острых краев и т.д.
- Отключайте устройство от сети после каждого использования, а также в процессе сборки, разборки и чистки.
- При отключении устройства от сети держитесь за штепсельную вилку, а не за сетевой провод.
- Не снимайте крышку, если устройство включено.
- Перед заменой / снятием режущих лезвий и других элементов измельчителя необходимо сначала выключить устройство.
- После выключения устройства режущие лезвия некоторое время продолжают вращаться. Дождитесь полной остановки лезвий, прежде чем прикасаться к ним.
- Лезвия остро заточены. Соблюдайте осторожность при обращении с лезвиями и храните их в местах недоступных для детей.
- Устройство предназначено только для бытового использования и не подходит для коммерческих целей. Используйте устройство только по назначению.
- Не допускается самостоятельная замена сетевого шнура и ремонта устройства. Необходимо обращаться к специалистам службы сервиса.

ТЕХНИЧЕСКИЕ ХАРАКТЕРИСТИКИ

Модель	GL-MC405
Параметры электросети	220 В, 50 Гц
Мощность	400 Вт
Объем чаши	1,2 л

КОНСТРУКЦИЯ

1. Скорость 2
2. Скорость 1
3. Моторный блок
4. Крышка
5. Уплотнитель
6. Лезвия
7. Чаша
8. Фиксатор лезвий
9. Основание чаши



ЭКСПЛУАТАЦИЯ

Перед первым применением удалите все упаковочные материалы и тщательно промойте чашу, крышку и ножи устройства, как это описано в разделе «Обслуживание и уход».

- 1) Отсоедините моторный блок и крышку от чаши измельчителя и поместите устройство на ровную, сухую и чистую поверхность.
- 2) Перед измельчением мяса удалите из него сухожилия, кости и кожу.
- 3) Убедитесь, что лезвия установлены правильно – свободный конец модуля с лезвиями должен совпадать с кругом, обозначенным в центре дна чаши.

Наполните чашу ингредиентами. При необходимости предварительно нарежьте их на более мелкие кусочки. Не заполняйте чашу выше максимальной отметки (надпись **MAX** на чаше).

Устройство подходит для измельчения:

- твердой пищи (сыр, сушеные фрукты, морковь, сельдерей и т.д.)
- мягкой пищи (репчатый лук, шпинат и т.д.)
- сырого и приготовленного мяса (отделенного от костей и нарезанного)

Измельчитель не подходит для обработки твердой пищи (кофейные зерна, замороженные продукты).

Для лучшего качества измельчения заполняйте чашу устройства мясом ниже отметки **МАХ**: свинина – не более 400 гр, говядина – не более 300 гр.

Для обработки овощей и фруктов необходимо добавить в чашу немного воды так, чтобы заполнение чаши не превышало 1/2 от общей вместимости.

Для измельчения льда: размер кубика не должен превышать 1-2 см³, заполнение чаши не должно превышать 1/2 от общей вместимости.

Несоблюдение данных инструкций снизит качество обработки ингредиентов и отразится на сроке службы устройства.

- 4) Накройте чашу крышкой. (Устройство не будет работать, если крышка установлена неправильно.)
- 5) Установите моторный блок на устройство и подключите его к сети питания.
- 6) Нажмите на кнопку нужной скорости. Как только вы перестанете давить на кнопку, двигатель остановится. Перед тем как вынимать измельченный продукт, дождитесь полной остановки лезвий.
- 7) Если ингредиенты прилипли к стенке чаши измельчителя, выключите устройство, отключите его от сети питания. С помощью лопатки отделите ингредиенты от стенки чаши и возобновите измельчение.
- 8) Если устройство начинает вибрировать из-за неравномерно распределения ингредиентов, выключите его, отключите от сети питания, распределите ингредиенты равномерно и продолжите измельчение.
- 9) Перед отсоединением моторного блока всегда отключайте устройство от сети питания.
- 10) Перед извлечением обработанных ингредиентов сначала выньте модуль с лезвиями из устройства.

ПОЛЕЗНЫЕ СОВЕТЫ

- Устройство оборудовано системой защиты от включения в случае, если крышка установлена неправильно.
- Устройство не подходит для обработки твердых ингредиентов, таких как кофейные зерна или замороженные продукты.
- Не загружайте в чашу горячие ингредиенты!
- Перед заполнением чаши измельчителя всегда устанавливайте модуль с лезвиями.
- Если модуль с лезвиями не вращается или вращается с трудом, отсоедините устройство от сети питания. Проверьте чашу на наличие затрудняющих движение объектов и удалите их в случае обнаружения.
- Проверьте правильность установки модуля с лезвиями и возможность его свободного вращения.

- Если лезвия не достигают полной скорости вращения через несколько секунд после начала работы, отключите устройство от сети питания и извлеките часть ингредиентов из чаши. Затем возобновите измельчение.
- При необходимости подвиньте ингредиенты в центр чаши с помощью ложки или лопатки.
- Ни при каких обстоятельствах не опускайте руки в чашу с лезвиями!
- Равномерное измельчение ингредиентов достигается путем помещения в устройство одинаковых кусочков, общее количество которых не превышает максимальную отметку (MAX).
- Если вы хотите сделать пюре, ингредиенты должны быть предварительно приготовлены.
- Не переполняйте контейнер.
- Не позволяйте устройству работать с пустой чашей.

ОБСЛУЖИВАНИЕ И УХОД

- Перед чисткой всегда отключайте устройство от сети питания.

Запрещается помещать моторный блок в воду или другие жидкости. При необходимости корпус устройства можно протереть влажной тканью. Допускается использование небольшого количества моющего средства. Не допускается использование абразивных чистящих средств, а также губок с твердыми поверхностями. Очистка чаши, защитной крышки и крышки для хранения проводится с использованием теплой воды и небольшого количества чистящего средства.

- Дайте элементам устройства полностью высохнуть перед повторной сборкой.
- Соблюдайте осторожность при работе с острыми лезвиями и в процессе извлечения их из чаши для последующей очистки.

Очистка модуля с лезвиями

Осторожно! Нож остро заточен. Во избежание травм промывайте лезвия в воде достаточно чистой для того, чтобы видеть лезвия в процессе чистки.

ХРАНЕНИЕ И ТРАНСПОРТИРОВКА

Транспортировка должна осуществляться аккуратно, чтобы не нанести повреждения оборудованию. При транспортировке не переворачивайте упаковку с оборудованием вверх дном.

Если оборудование не будет использоваться в течение длительного времени (выходные, каникулы и т.п.), необходимо отключить его от электросети и тщательно очистить (согласно пункту Обслуживание и уход). Хранить в сухом, проветриваемом помещении.

УТИЛИЗАЦИЯ

В целях защиты окружающей среды не выбрасывайте устройство в обычные мусорные баки. Утилизируйте в соответствии с действующими нормативами.

Произведено в КНР.

Дата производства является частью серийного номера, который указан на шильдике и/или упаковке оборудования.